

UN PLAN EN ACTION

Journée des Investisseurs 2023

PRÉSENTÉ PAR

Eric Vachon,
Président et chef de la direction

Le 25 mai 2023



Mise en garde concernant les déclarations prospectives

Cette présentation contient des déclarations de nature prospective, notamment des commentaires à l'égard des objectifs, stratégies, cibles et attentes de la Société. Le lecteur est donc prié de ne pas se fier indûment à ces déclarations puisque des risques et incertitudes, connus et inconnus, pourraient faire en sorte que les résultats réels de la Société diffèrent considérablement de ceux présentés explicitement ou implicitement dans ces déclarations de nature prospective. Parmi les facteurs susceptibles de causer un écart dans les résultats figurent, entre autres, le contexte politique général, la conjoncture économique et la situation des marchés, l'évolution de la demande pour les produits et services de la Société, les prix de vente des produits, la disponibilité et le coût des matières premières, les changements climatiques, l'incapacité à recruter et à retenir du personnel qualifié, les brèches de sécurité informatique ou autres menaces de cybersécurité, les fluctuations des taux de change, la capacité de la Société à se procurer des capitaux, ainsi que les facteurs et hypothèses auxquels on réfère dans cette présentation ainsi que dans le plus récent rapport de gestion annuel et la plus récente notice annuelle de la Société. La direction de la Société decline toute responsabilité de mettre à jour ou de réviser les déclarations de nature prospective afin de refléter de nouvelles informations, des événements futurs ou d'autres changements survenant après la date des présentes, à moins d'y être tenue en vertu des lois sur les valeurs mobilières applicables.

À moins d'indication contraire, tous les montants sont présentés en dollars canadiens.

Le bénéfice avant intérêts, impôts et amortissement (« BAIIA »), la marge du BAIIA et la dette nette sur le BAIIA sont des mesures financières non conformes aux PCGR et d'autres mesures financières qui n'ont pas de sens normalisé prescrit par les IFRS, de sorte qu'il est peu probable que l'on puisse les comparer à des mesures du même type présentées par d'autres émetteurs.

La Société considère que le BAIIA, la marge du BAIIA et la dette nette sur le BAIIA constituent de l'information utile pour les investisseurs puisqu'il s'agit de mesures communes dans l'industrie, utilisées par les investisseurs et les analystes pour mesurer la capacité d'une société à assumer le service de la dette et à respecter ses autres 8 obligations de paiement, ou comme une mesure d'évaluation commune. Ces mesures constituent également des indicateurs clés du rendement opérationnel et financier de la Société. De plus, la Société estime que ces mesures sont des indicateurs de l'effet de levier financier de la Société.

Veuillez consulter la rubrique intitulée « Mesures financières non conformes aux PCGR et autres mesures financières » du rapport de gestion de la Société pour le trimestre clos le 31 mars 2023 accessible au www.sedar.com.

Programme

- Survol et perspectives d'entreprise
Présenté par Eric Vachon
- Poteaux destinés aux sociétés de services publics
Présenté par Ian Jones
- Traverses de chemin de fer
Présenté par Patrick Kirkham
- Bois d'oeuvre à usage résidentiel
Présenté par Brian Grant
- ESG
Présenté par Rhiannah Carver
- Perspectives financières
Présenté par Silvana Travaglini



Soutenir des organismes axés sur l'environnement

Stella-Jones est fière de soutenir



«Favoriser une gestion responsable de l'environnement par l'éducation expérientielle en plein air.»



Stella-Jones en bref



3,6 G\$*
capitalisation
boursière



SJ
TSX



13
installations
d'écorçage
de poteaux



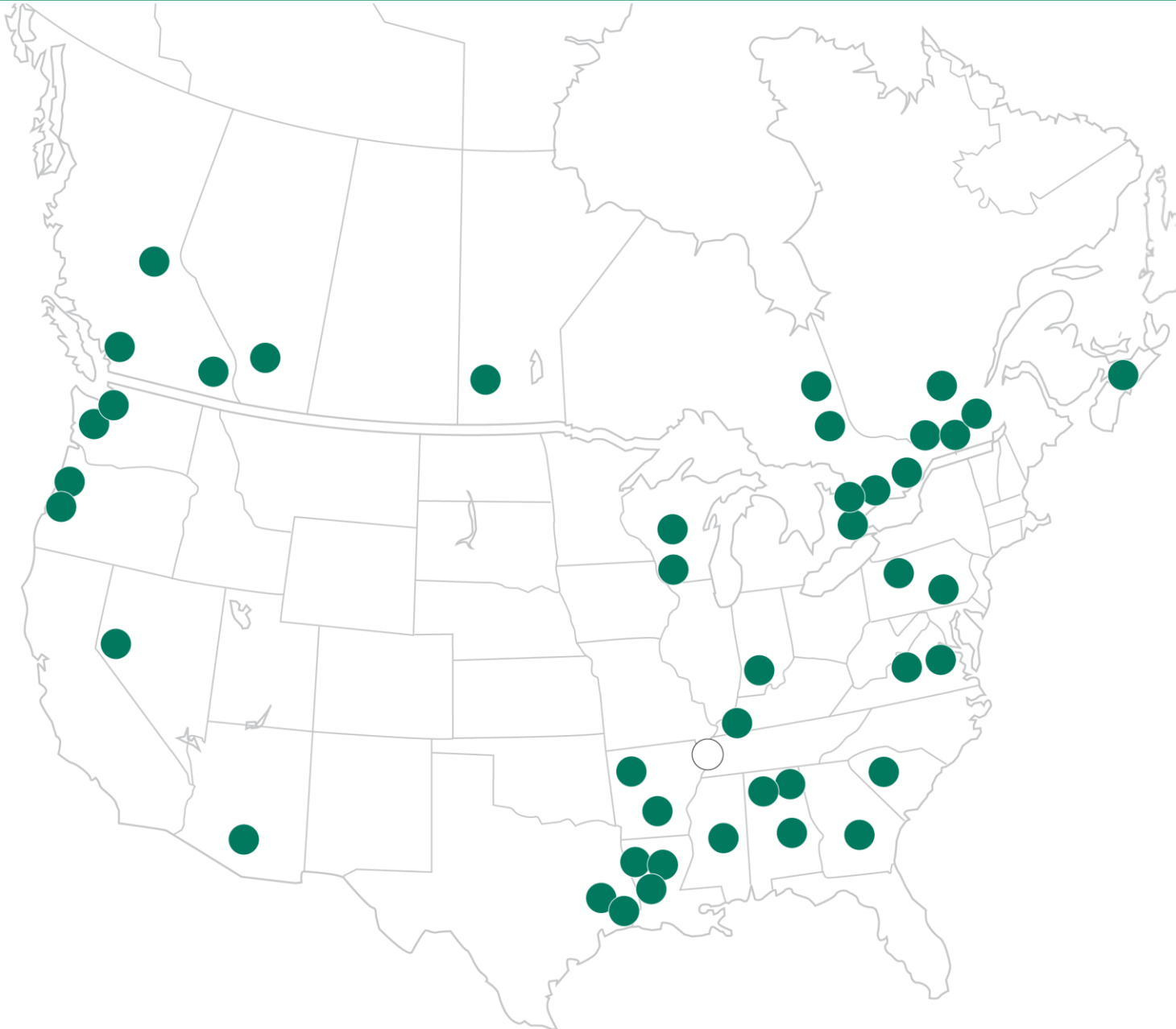
43
installations de
traitement du bois,
27 aux É.-U. et 16
au Canada



70%
des ventes aux
États-Unis

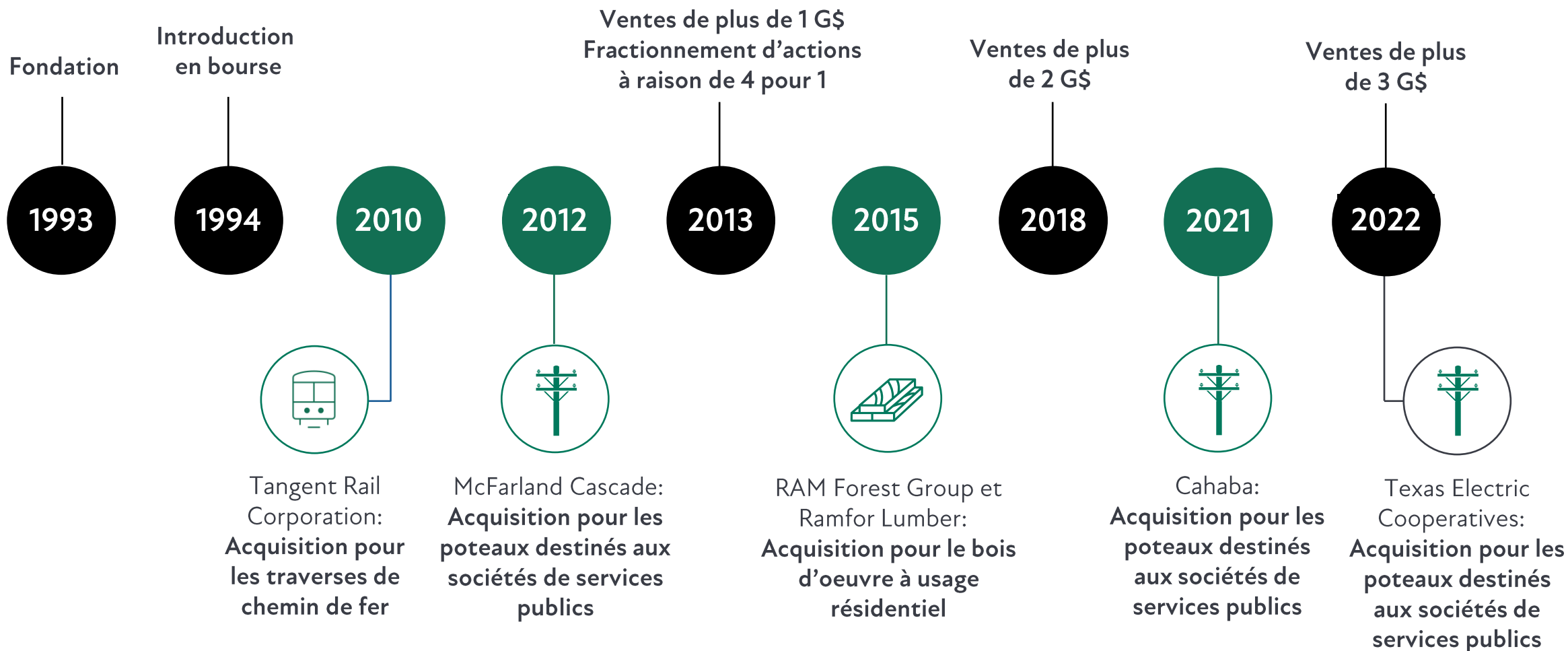


2 615
employés



Jalons historiques

Plus de 20 acquisitions conclues au cours des 20 dernières années

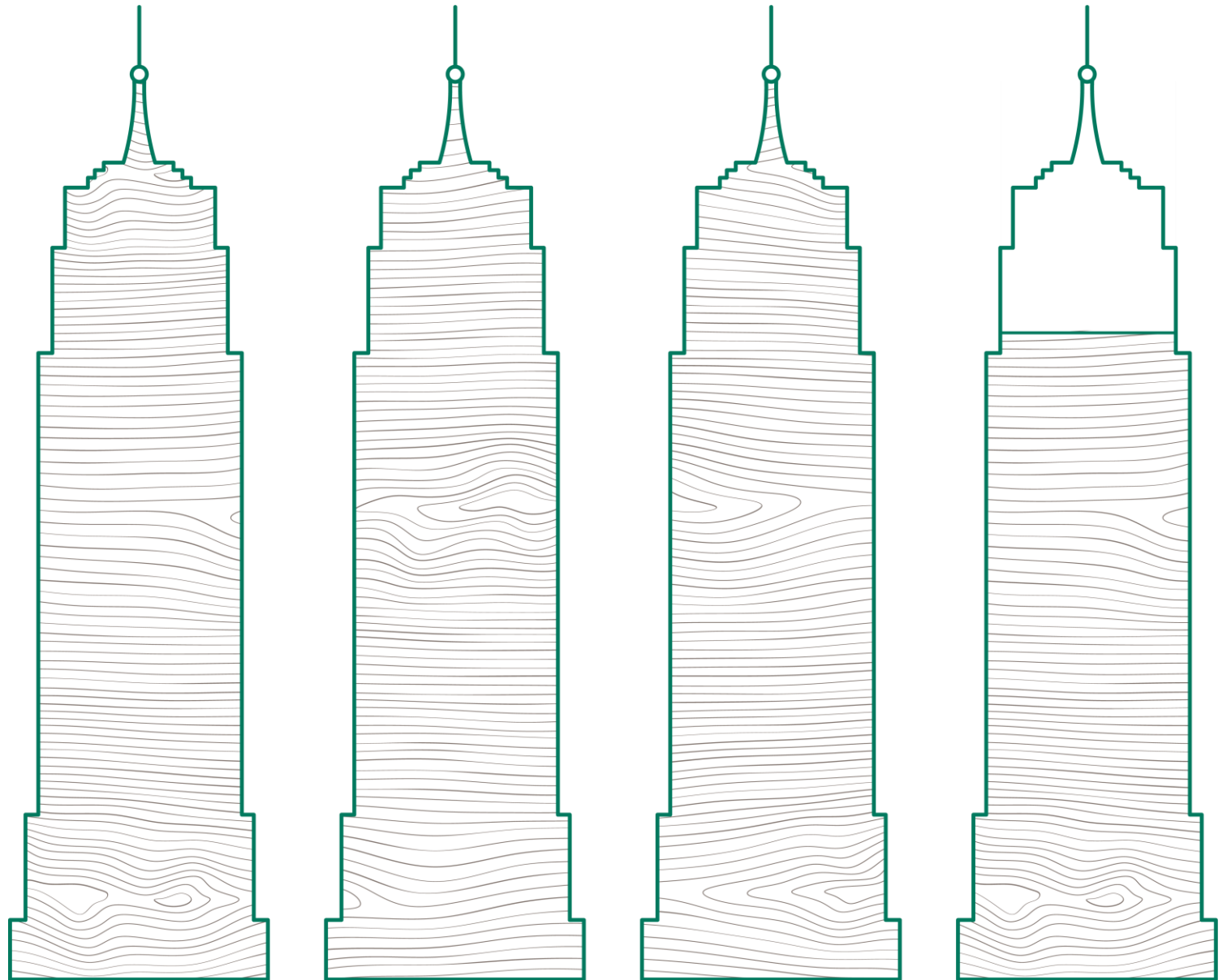


Notre mission

Stella-Jones a pour mission de s'élever au rang de chef de file du secteur de la préservation du bois et d'être un modèle d'entreprise responsable, intègre et respectueuse de l'environnement.

Bâtir en pieds cube

Les ventes de produits en bois traité de Stella-Jones pour 2022 représentaient environ **140 millions** de cubes, soit l'équivalent de **3,8** fois le volume de l'Empire State Building.



Relier l'Amérique du Nord par la logistique

- **1 000** wagons loués pour le transport à travers l'Amérique du Nord
- **Environ 50** dépôts exploités pour l'approvisionnement et la distribution des produits
- **2** flottes de camions exclusives pour l'entretien régulier et les interventions d'urgence



Considérations ESG



Environmentales



Sociales



Gouvernance



Objectifs financiers 2023 à 2025: Points importants à retenir



Ventes de plus de 3,6 G\$ d'ici à 2025
Objectif de ventes pour la période
2022 à 2024 atteint dans la première
année du plan précédemment annoncé



Marge du BAIIA de 16% pour la période
2023 à 2025
Poussée principalement par la croissance
de la catégorie de poteaux destinés aux
sociétés de services publics

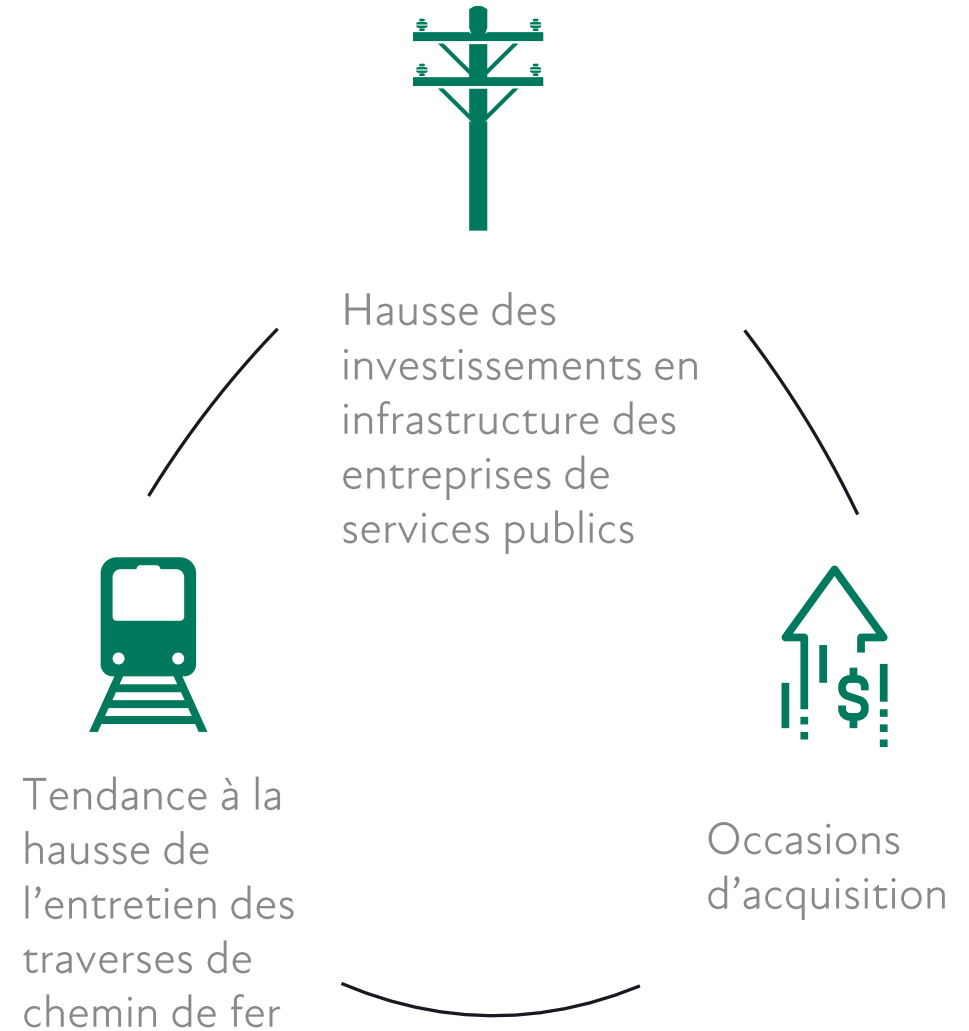


Remise de plus de 500 M\$ aux
actionnaires, cumulatif pour la période
2023 à 2025
Par l'entremise de dividendes et de rachats
d'actions



Catalyseurs de croissance

- Investissements importants de la part des entreprises de services publics pour s'assurer que les infrastructures répondent aux besoins futurs de l'Amérique du Nord
- Bien positionnés pour soutenir l'infrastructure ferroviaire de l'Amérique du Nord
- Occasions d'acquisition afin de mieux desservir les clients dans les domaines de l'approvisionnement et de la logistique



Critères d'acquisition

Opportunités d'acquisition afin de mieux servir nos clients exploitants ferroviaires et de services publics

- Maintien de l'accent sur le traitement du bois
- Prise en compte des produits ou matériaux complémentaires
- Soumis à des critères d'évaluation stricts
 - Accroissement des marges et des rendements
 - Revenus et flux de trésorerie disponibles stables
 - Équipe de direction expérimentée



UN PLAN EN ACTION

Journée des Investisseurs 2023

PRÉSENTÉ PAR

Eric Vachon,

Président et chef de la direction

Le 25 mai 2023



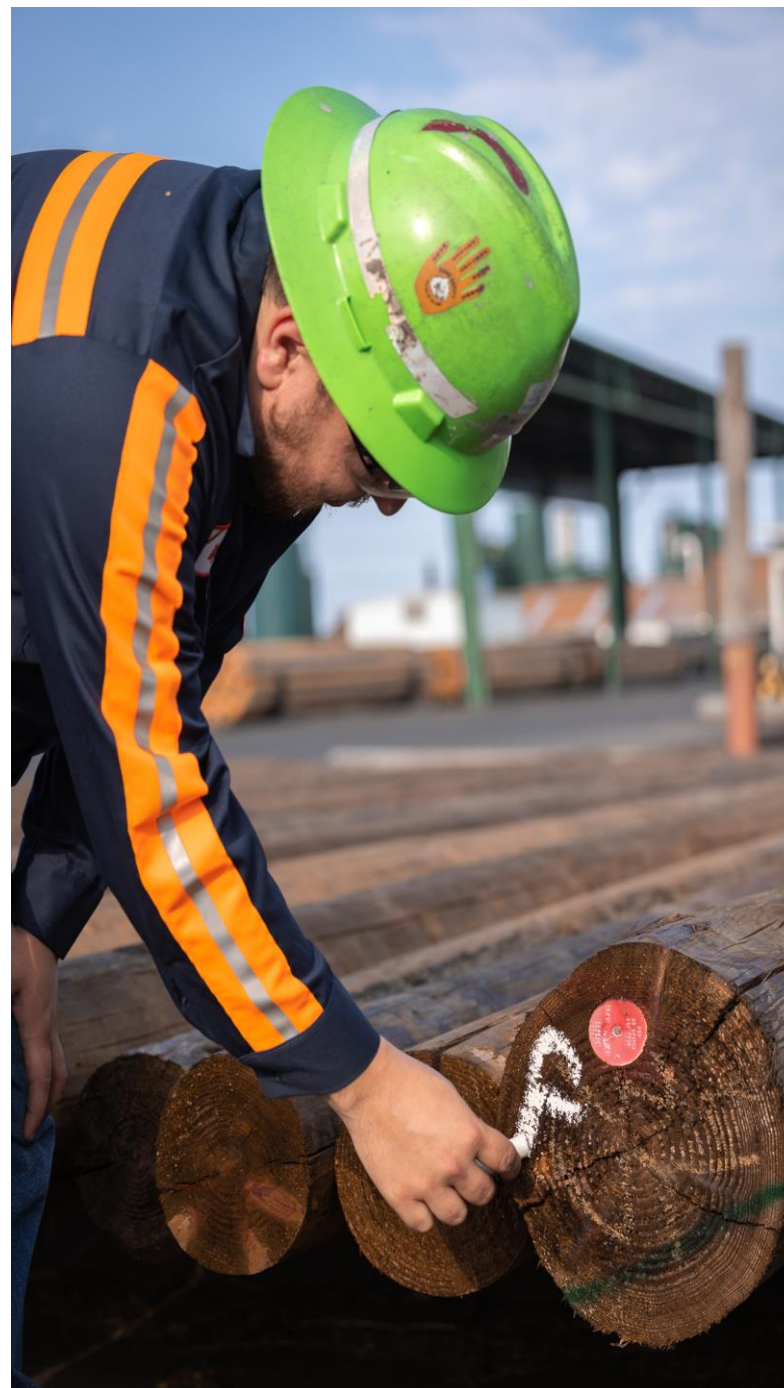
UN PLAN EN ACTION

Poteaux destinés aux sociétés de services publics

PRÉSENTÉ PAR :

Ian Jones, Premier vice-président,

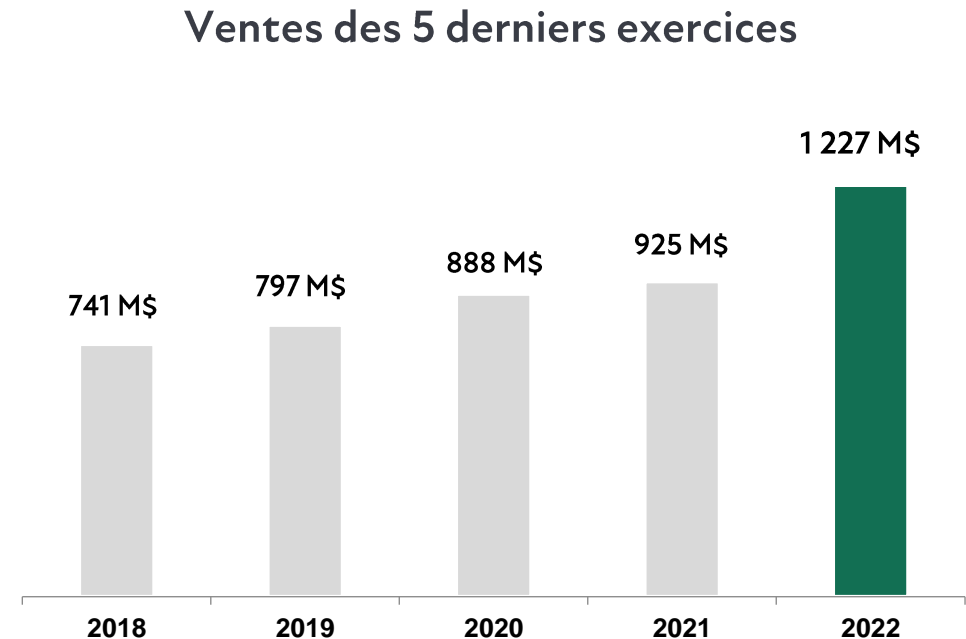
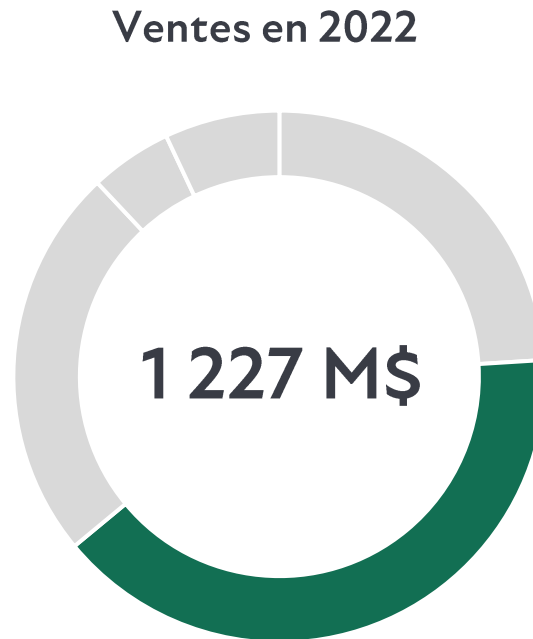
Poteaux et bois d'œuvre à usage résidentiel, États-Unis



Poteaux destinés aux sociétés de services publics : Vue d'ensemble

- Stella-Jones est le premier fabricant de produits en bois traité sous pression d'Amérique du Nord et fournit des poteaux en bois aux grandes sociétés de services publics d'électricité et entreprises de télécommunications du continent
- Les clients de la Société privilégient en général les poteaux en bois traité en raison de leur durabilité, leur bon rapport coût-efficacité et leurs attributs sécuritaires

40 %
des ventes totales



Présence nord-américaine étendue et diversifiée

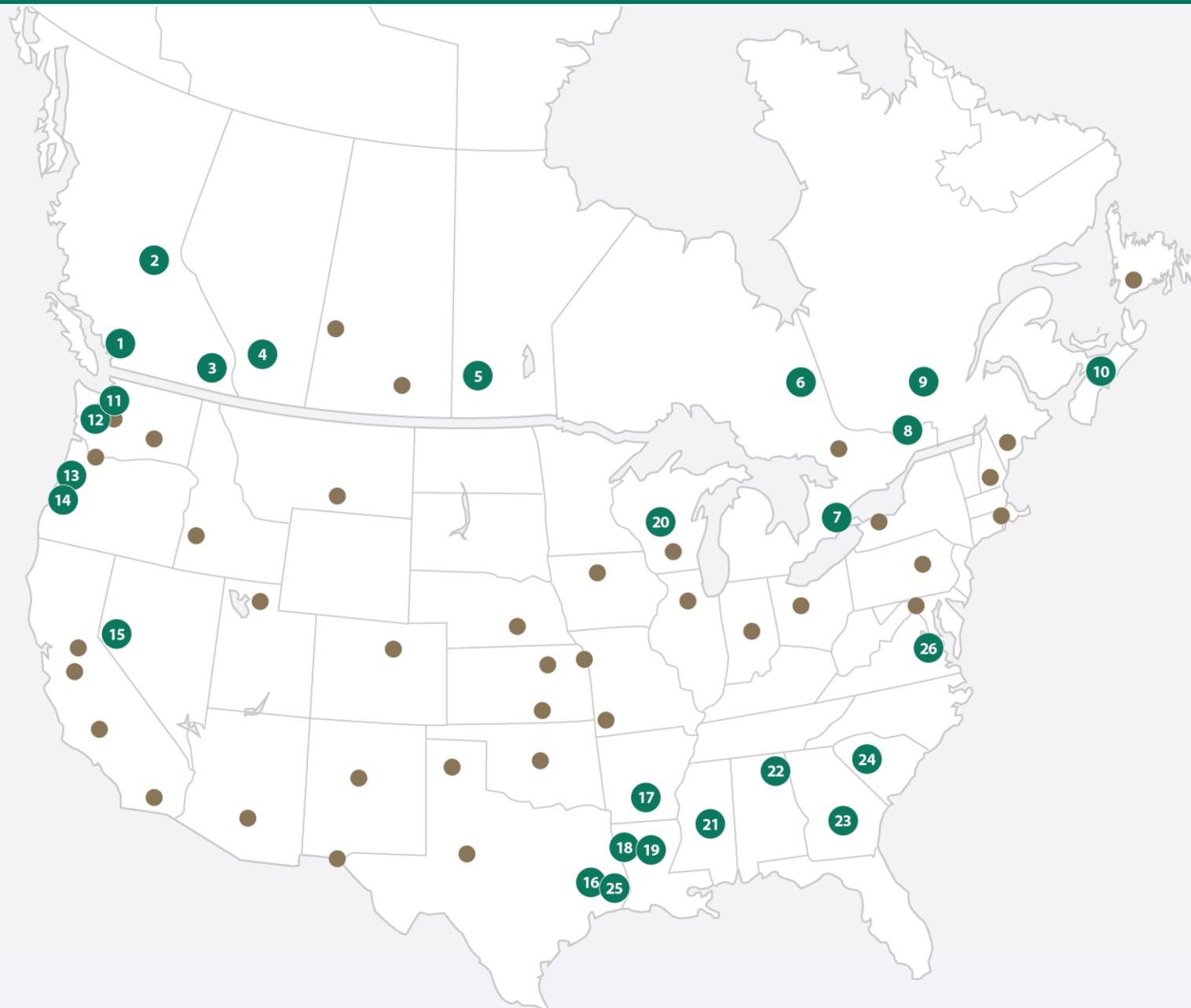
- | | |
|---------------------------|------------------------|
| 1. New Westminster, C.-B. | 14. Eugene, OR |
| 2. Prince George, C.-B. | 15. Silver Springs, NV |
| 3. Galloway, C.-B. | 16. Lufkin, TX |
| 4. Carseland, AB | 17. Rison, AR |
| 5. Neepawa, MB | 18. Converse, LA |
| 6. Kirkland Lake, ON | 19. Pineville, LA |
| 7. Guelph, ON | 20. Cameron, WI |
| 8. Gatineau, QC | 21. Scooba, MS |
| 9. Rivière-Rouge, QC | 22. Brierfield, AL |
| 10. Truro, N.-É. | 23. Cordele, GA |
| 11. Arlington, WA | 24. Whitmire, SC |
| 12. Tacoma, WA | 25. Jasper, TX |
| 13. Sheridan, OR | 26. Warsaw, VA |

Catégorie de produits

- Usines de traitement de poteaux
- Dépôts de produits finis

26 installations

10 au Canada
16 aux États-Unis



Vaste éventail d'options de fibre

Cèdre rouge de l'Ouest

- Cultivé dans le Nord-Ouest Pacifique
- Populaire pour sa résistance naturelle à la dégradation et ses propriétés insecticides

Sapin de Douglas

- Cultivé dans la région de la côte du Pacifique
- Considéré comme l'une des meilleurs essences de bois résineuses

Pin rouge

- Originaire de l'Est du Canada et du Nord-Est des États-Unis
- Léger, droit et à grain uniforme, avec une résistance à la dégradation modérée

Pin jaune du Sud

- Cultivé dans le sud-est des États-Unis
- Plus importante ressource de poteaux en bois à laquelle Stella-Jones a accès



Tendances de l'industrie

- Les poteaux de services publics en bois sont privilégiés en raison de leur :
 - Durabilité
 - Flexibilité
 - Faible coût
 - Sécurité
- Un pourcentage important des poteaux atteignent la fin de leur vie utile
- Croissance des réseaux 5G, de fibre optique jusqu'au domicile et autres investissements des réseaux à large bande
- Nouvelles lignes plus robustes pour supporter des charges plus lourdes
- Renforcement des réseaux pour résister aux événements météorologiques



Atouts concurrentiels



Solide réseau d'approvisionnement



Accès constant à de la fibre de bois



Stocks substantiels



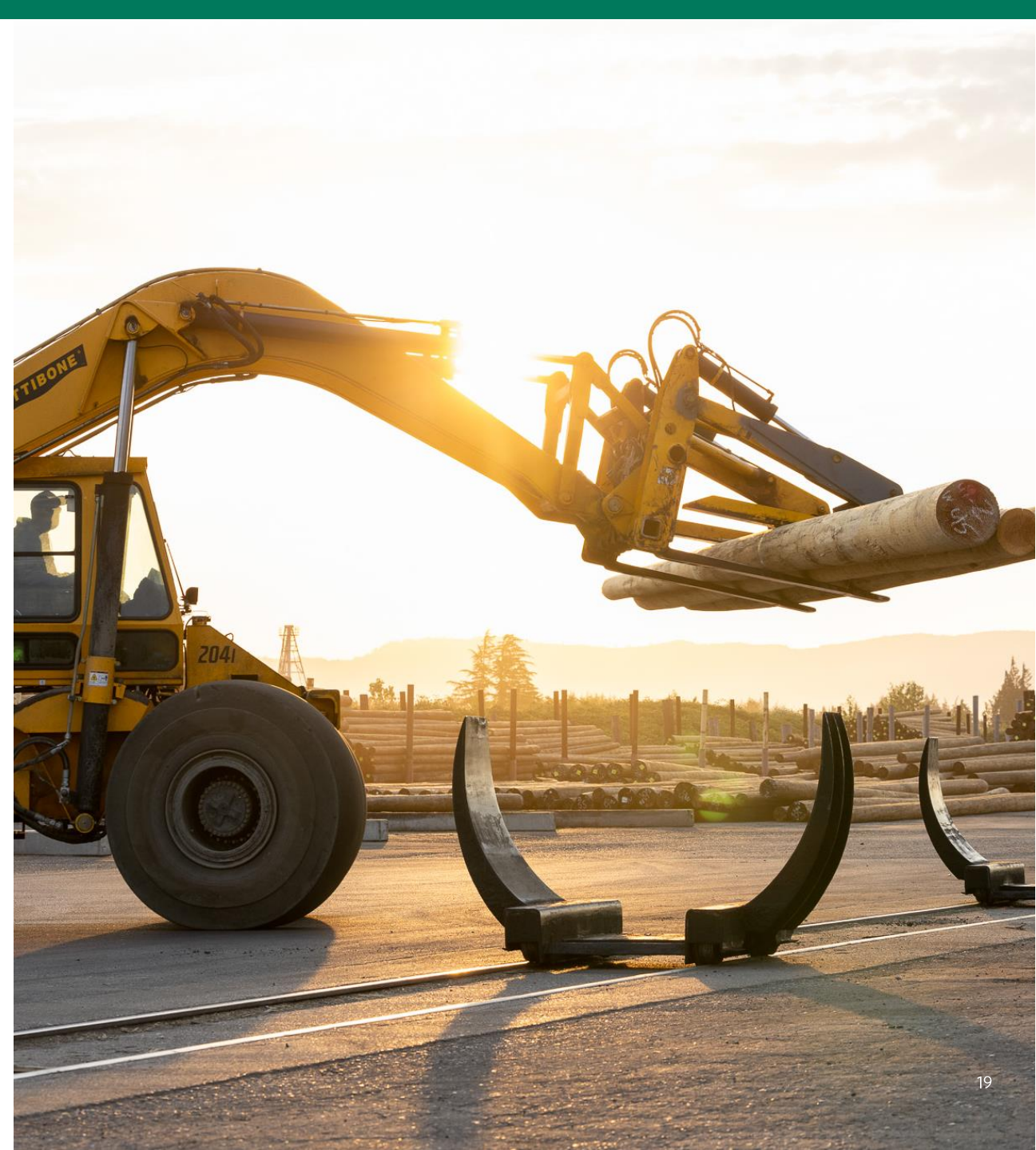
Réseau de fabrication



Réseau de transport étendu



Clientèle vaste et diversifiée



Catalyseurs de croissance



Entretien des poteaux de services publics



Poteaux de services publics munis d'une enveloppe résistante au feu



Expansion des réseaux à large bande



Production, transport et distribution d'énergie renouvelable



Croissance du parc de véhicules électriques

Catalyseur de croissance – Programmes d’entretien des poteaux de services publics

- Les sociétés de services publics n’ont pas effectué d’investissements en capital importants depuis environ 70 ans
- Les investissements dans les services publics comprennent :
 - Nouveaux projets de production d’envergure pour répondre à la demande croissante d’électricité
 - Exigences relatives à l’assainissement de l’air
 - Nouveaux projets de production axés sur les énergies renouvelables
 - Nouveaux réseaux de distribution pour accroître la capacité
 - Recentrage sur les centres de distribution



Catalyseur de croissance – Poteaux munis d’une enveloppe résistante au feu

- Lancement des poteaux de services publics munis d’une enveloppe intumescente résistante au feu en 2019
- Début en Californie en raison de feux dévastateurs particuliers à cette région
- Tissu maillé coupe-feu améliore la résistance au feu et protège l’infrastructure
- Adoption anticipée aux États-Unis et au Canada



Catalyseur de croissance – Expansion des réseaux à large bande

- Besoin accru pour un accès aux services à large bande et à l'expansion du réseau en régions rurales :
 - Nombre plus important de travailleurs en mode hybride
 - Utilisation de subventions gouvernementales pour accroître les investissements dans la prestation de services internet haute vitesse



Catalyseur de croissance – Production d'énergie renouvelable

- La production d'énergie à partir de nouvelles sources à titre de solutions de rechange aux carburants fossiles traditionnels devient nécessaire
- Les nouvelles installations sont en général situées plus loin des lignes de transmission existantes, ce qui nécessite des raccordements sur de plus longues distances
- Plusieurs études indiquent que la demande demeurera robuste pendant encore 10 à 20 ans



Catalyseur de croissance – Accroissement du parc de véhicules électriques (VE)

- Les gouvernements fédéraux et les administrations locales aux États-Unis et au Canada continueront à mettre en œuvre des initiatives liées aux VE
- Le système de distribution existant ne convient pas au volume d'énergie électrique nécessaire aux véhicules électriques
- Des transformateurs de plus grande puissance seront nécessaires au niveau résidentiel pour répondre à la demande anticipée



Vue d'ensemble des produits de préservation utilisés

Stella-Jones utilise un éventail de procédés de préservation du bois pour répondre à des conditions climatiques et à des risques de dégradation variés :

Produit de préservation	Utilisé pour
Arséniate de cuivre chromaté	<ul style="list-style-type: none">■ Cèdre rouge de l'Ouest■ Pin rouge■ Pin jaune du Sud
Créosote	<ul style="list-style-type: none">■ Cèdre rouge de l'Ouest■ Sapin de Douglas■ Pin rouge■ Pin jaune du Sud
Naphténate de cuivre	<ul style="list-style-type: none">■ Cèdre rouge de l'Ouest■ Sapin de Douglas■ Pin jaune du Sud
DCOI et pentachlorophénol (penta)	<ul style="list-style-type: none">■ Cèdre rouge de l'Ouest■ Sapin de Douglas■ Pin rouge■ Pin jaune du Sud

Mise à jour concernant la transition en vue du remplacement du penta

- Fin progressive de l'utilisation du penta à travers l'Amérique du Nord
 - États-Unis
 - Doit être complété d'ici 2027
 - La plupart des clients ont fait la transition vers le DCOI
 - Canada
 - Doit être complété d'ici Octobre 2023
 - Aucun produit de préservation de remplacement n'a été déterminé
- En bonne voie pour effectuer tous les investissements en immobilisations nécessaires pour l'adoption d'un produit de préservation de rechange



Innovation et investissements en immobilisations



Ligne d'encadrement robotisée,
Eugene, Oregon



Installation de séchoirs
supplémentaires pour accroître
la capacité de séchage

Poteaux destinés aux sociétés de services publics – Points importants à retenir

- Position de chef de file dans un marché stable et mené par la demande
- Le rythme accéléré de la demande devrait demeurer robuste à court terme
- Les clients privilégient les ententes à long terme afin d'assurer leur approvisionnement
- Des investissements proactifs en vue de répondre à la forte croissance de la demande

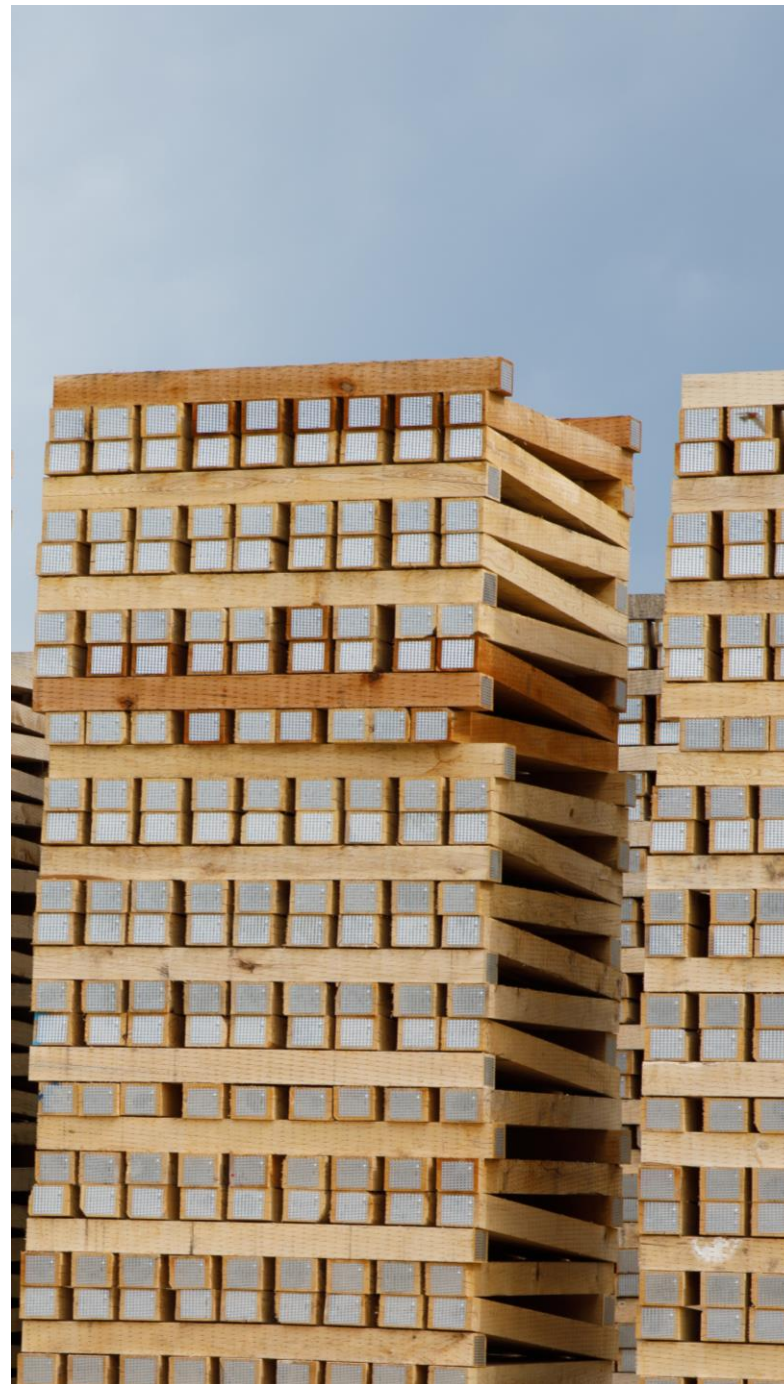


UN PLAN
EN ACTION

Traverses de chemin de fer

PRÉSENTÉ PAR :

Patrick Kirkham, premier vice-président,
Traverses de chemin de fer



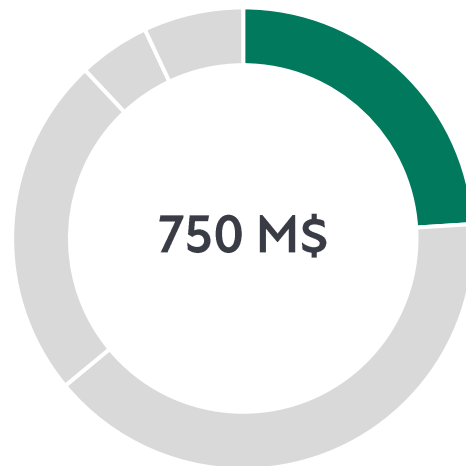
Traverses de chemin de fer : Vue d'ensemble

Stella-Jones dispose de la capacité de traitement du bois, des sources d'approvisionnement et du pouvoir d'achat nécessaires pour répondre aux besoins des exploitants de chemins de fer de catégorie 1, de courtes lignes et de voies ferrées commerciales d'un océan à l'autre

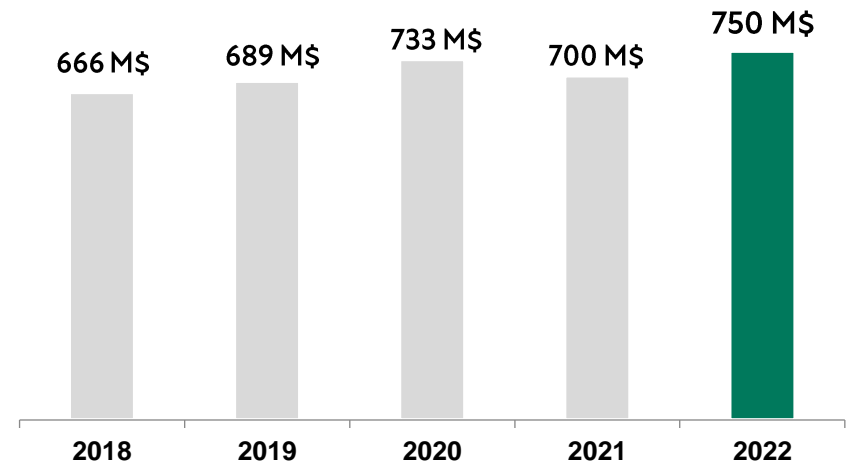
Notre vaste réseau de fournisseurs comptant plus de 850 scieries de bois de feuillus nous permet d'offrir des traverses de voie et des traverses de branchement de diverses tailles. De nombreuses options à valeur ajoutée sont également offertes pour répondre aux besoins de nos clients, notamment la fabrication de ponts et le pré-placage

24 %
des ventes totales

Ventes en 2022



Ventes des 5 derniers exercices



Présence nord-américaine étendue et diversifiée

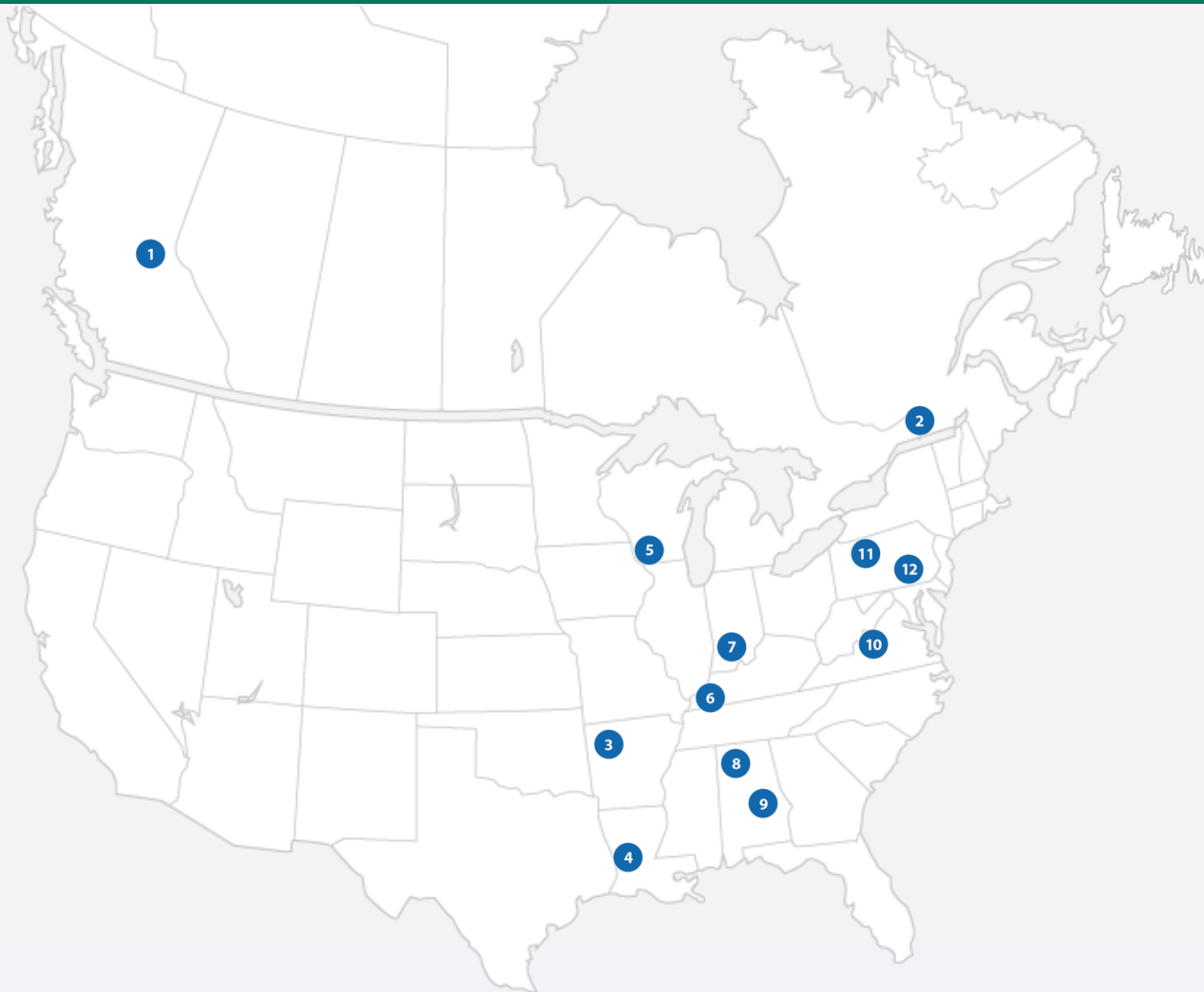
1. Prince George, C.-B.
2. Delson, QC
3. Russellville, AR
4. Alexandria, LA
5. Bangor, WI
6. Fulton, KY
7. Winslow, IN
8. Montevallo, AL
9. Clanton, AL
10. Goshen, VA
11. Dubois, PA
12. McAlisterville, PA

12 installations de traitement du bois

2 au Canada
10 aux États-Unis

~850 fournisseurs

Scieries de bois de feuillus



Catégorie de produits

- Traverses de chemin de fer

Large éventail de produits

Traverses de voie

- Le principal produit sur lequel reposent les voies et qui maintient leur écartement

Traverses de branchement

- Plus longues que les traverses de voie et utilisées où les voies se séparent

Poutres pour les ponts

- Poutres individuelles fabriquées pour une installation dans un emplacement particulier

Fabrication de ponts

- Tabliers complets de ponts fabriqués selon les spécifications des clients

Panneaux pour passages à niveau

- Panneaux multi-pièces assemblés à l'aide de goujons

Traverses pré-plaquées

- Poutres de traverses, de branchement et de ponts munies de plaques déjà installées



Tendances de l'industrie

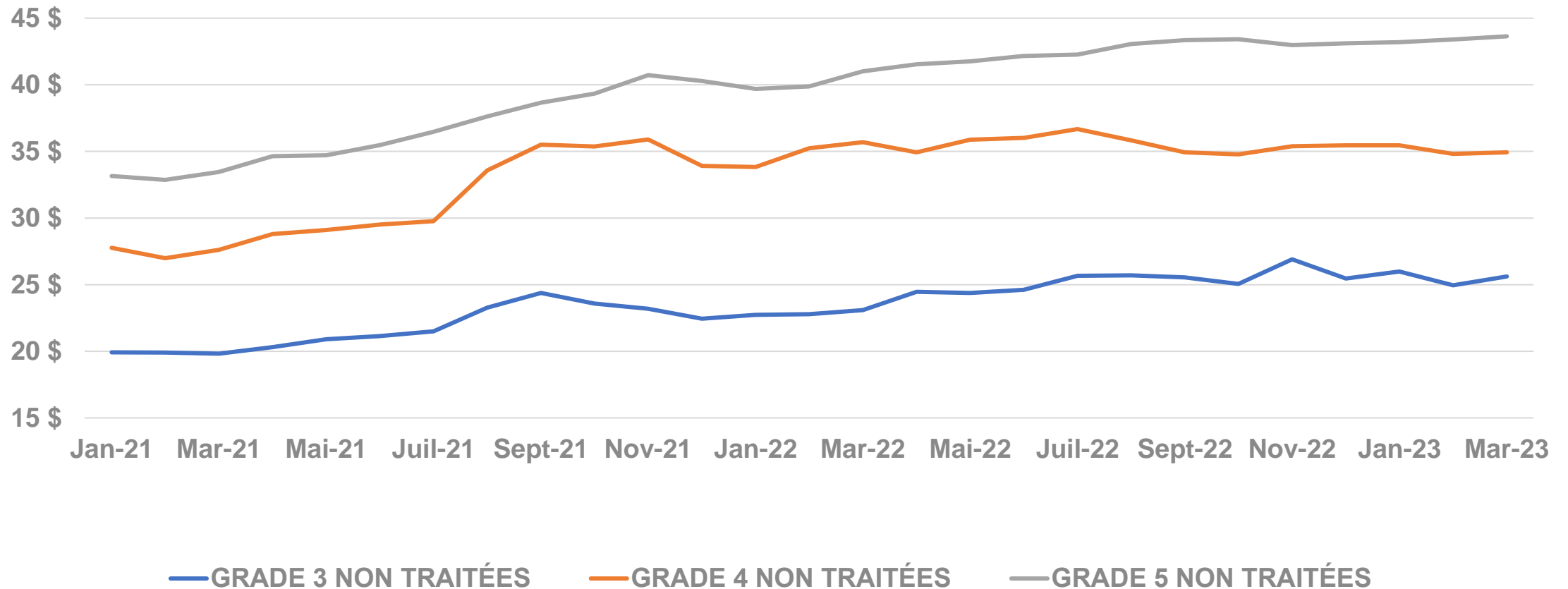
90 %

des traverses vendues en Amérique du Nord sont destinées aux programmes d'entretien et plus de 90 % sont faites de bois

- Un entretien continu est nécessaire pour répondre aux besoins du secteur ferroviaire
- Augmentation des dépenses en infrastructure aux États-Unis
- Hausse des coûts de la fibre en raison d'autres utilisations finales
- Hausse des prix de vente de la créosote



Prix des traverses non traitées - Augmentation de 25% sur les 2 dernières années

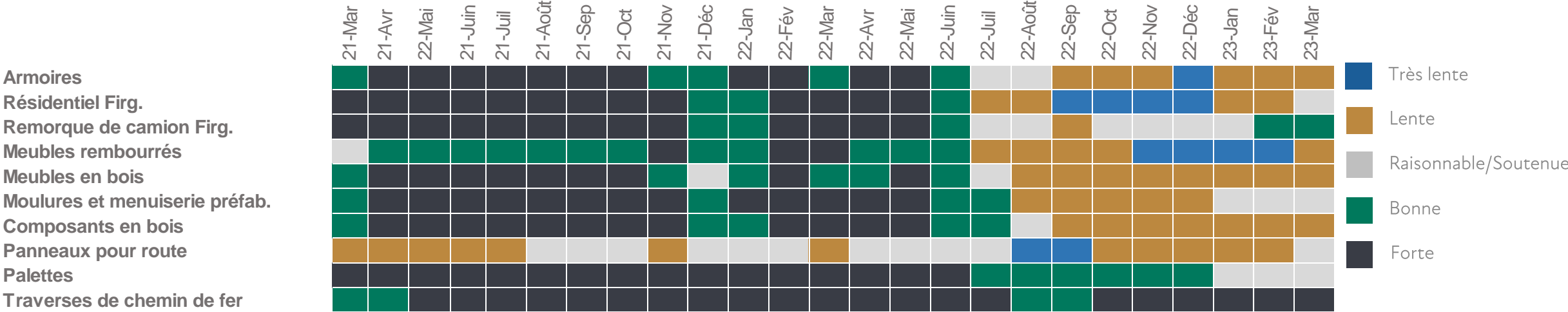


Rapport sur l'indice de la demande du marché pour le bois de feuillus



La traverse de chemin de fer provient du cœur du billot

Le bois d'oeuvre de grade provient de l'aubier



Stocks de traverses de chemin de fer non traitées



Prix des matières premières

- **Prix des traverses non traitées :**
Hausse d'environ 25 % au cours des 2 dernières années
- **Prix de la créosote :**
Hausse d'environ 25 % au cours de la dernière année



Atouts concurrentiels



Relations bien établies
avec les clients



Réseaux étendus
de fabrication, de distribution et
d'approvisionnement



Offre de produits
différenciée



Niveaux substantiels de
stocks



Relations bien établies avec les clients

environ **65 %**

des clients sont des exploitants de chemins de fer de catégorie 1

- Contrats à long terme conclus avec les 6 transporteurs de catégorie 1 d'Amérique du Nord
- Relations de confiance bien établies avec une clientèle d'exploitants de catégorie 1 grâce à :
 - Des produits de haute qualité
 - Une réactivité aux demandes des clients
 - Des livraisons dans les délais prévus
- Capacité à répondre rapidement aux demandes de réparations urgentes



Réseaux étendus de fabrication, distribution et approvisionnement

- Emplacements stratégiques des installations à travers l'Amérique du Nord
- Réseau de distribution étendu dessert un vaste territoire de manière économique à l'aide du transport par camion, ferroviaire et maritime
- 11 des 12 usines desservent directement les exploitants de chemins de fer de catégorie 1
- Réseau d'approvisionnement fournissant un flux continu de matières premières, même lors des resserrements de marché



Offre de produits différenciée et niveaux de stocks robustes

- Nous offrons des produits différenciés :
 - Double procédé de perçage et remplissage de traverses de pont traitées
 - Lignes de pré-placage automatisées
 - Conversion de cylindres de la créosote au naphhténate de cuivre
- Nos robustes niveaux de stocks permettent à Stella-Jones de répondre à la demande de ses clients



Catalyseurs de croissance



Accroissement
des volumes



Dynamique de
prix favorable



Innovation et
expansion de
produits

Catalyseur de croissance – Accroissement des volumes

Profiter des retombées du projet de loi américain sur les infrastructures

102 G\$

de dépenses dans l'infrastructure ferroviaire au cours de la période 2022-2026

66 G\$

d'avances sur les crédits pour la période 2022-2026

- Relations établies avec des exploitants de catégorie 1, des sociétés de transport public du Nord-Est ainsi que des marchés commerciaux
- Réseau d'approvisionnement
- Capacité disponible
- Possibilité d'expansion des activités



Une demande plus forte

Catalyseur de croissance – Dynamique de prix favorable

- Bâtir sur les solides relations avec les exploitants de chemins de fer de catégorie 1 afin de refléter les coûts supplémentaires des matières premières
- Nouveaux outils en développement afin de standardiser les ajustements de prix
- Des occasions d'augmenter les activités réalisées auprès de la clientèle commerciale afin d'accroître les marges



Catalyseur de croissance – Innovation et expansion de produits

- Nous proposons des produits différenciés
 - Double procédé de perçage et de remplissage de traverses de pont traitées
 - Lignes automatisées de pré-placage
 - Capacités de double traitement
 - 4 emplacements de composants de ponts et de fabrication
- Nous avons la volonté et la capacité d'innover pour répondre aux besoins de nos clients



Projets d'immobilisations

- Engagement à investir afin d'optimiser les installations de traitement des traverses:
 - Poursuite de l'implantation de l'automatisation et de systèmes de contrôle par API dans les usines de traitement
 - Ajout d'autres empileurs robotisés
 - Conversion de cylindres
- L'avenir est axé sur l'efficacité et la sécurité
 - Évaluation du désempilage robotisé
 - Stations de banderolage automatiques



Installation de panneaux solaires : Clanton, Alabama

- Une première dans l'industrie
- Une collaboration avec Alabama Power
- Couvre 70 % des besoins en électricité
- Une deuxième installation en 2023 et d'autres dans les années à venir
- Réduction d'émissions équivalentes à la combustion de 92 000 gallons de carburant diesel chaque année



Traverses de chemin de fer – Points importants à retenir

- 90 % de l'infrastructure ferroviaire nord-américaine repose sur des traverses de voie en bois
- Le projet de loi sur les infrastructures aux États-Unis devrait stimuler la demande pour les projets
- Relations solides entretenues avec les exploitants de chemins de fer de catégorie 1
- La commercialisation de nouveaux produits contribuera à la croissance à long terme
- Les investissements dans la technologie accroîtront la productivité et la sécurité

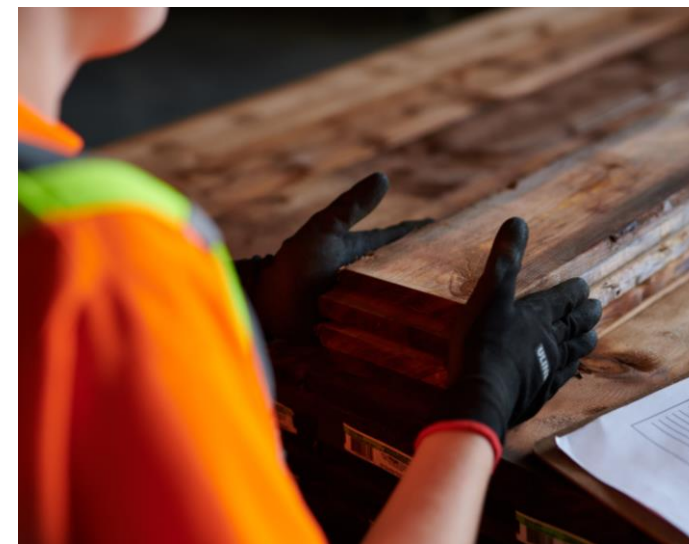


UN PLAN EN ACTION

Bois d'œuvre à usage résidentiel

PRÉSENTÉ PAR

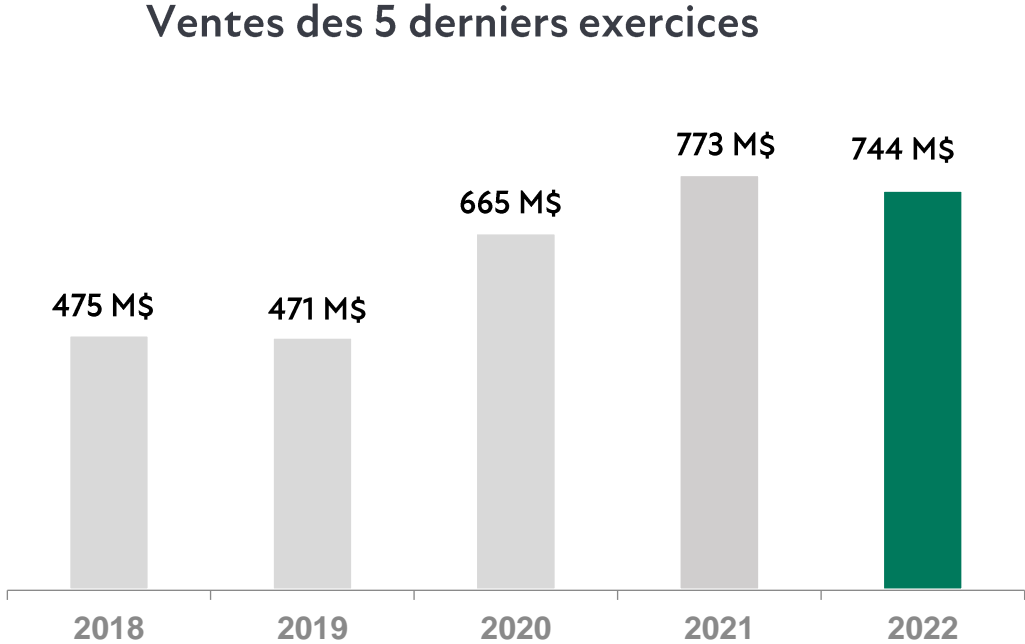
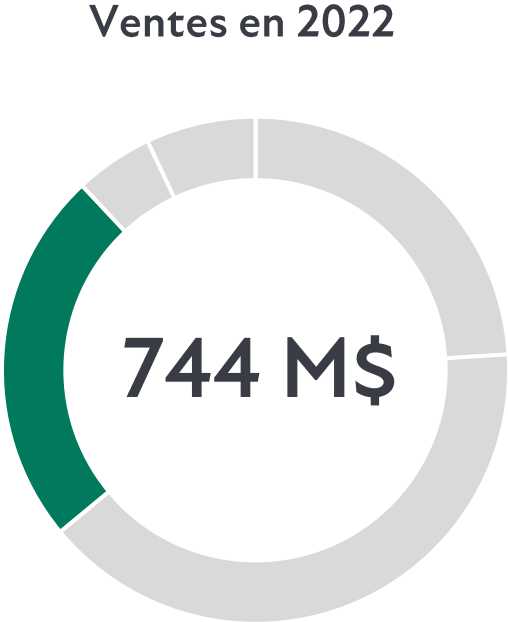
Brian Grant, vice-président, ventes de bois
d'œuvre à usage résidentiel et
approvisionnement, Canada



Bois d'œuvre à usage résidentiel : Vue d'ensemble

Stella-Jones fabrique et distribue du bois d'œuvre traité à usage résidentiel de première qualité, des produits pour terrasses en matériau composite et des accessoires auprès de détaillants canadiens et américains

24 %
des ventes totales



Vue d'ensemble de la catégorie de produits



Installations de traitement et de distribution du bois d'œuvre :
6 au Canada et 2 aux États-Unis



Produits : Bois d'œuvre traité et accessoires en bois, planches pour terrasses en matériau composite et accessoires complémentaires



Clients : environ 70 % de grandes surfaces, environ 30 % d'un réseau de détaillants



Vue d'ensemble de l'industrie

Bases d'industrie fondamentales positives



Croissance soutenue de l'aménagement d'espaces de vie extérieurs alimentée par la COVID



En raison du ralentissement des nouvelles constructions en 2023 et d'une hausse dans le secteur de la rénovation résidentielle, on observe une augmentation des projets de terrasses et de clôtures

Stella-Jones est le plus important fournisseur de bois d'œuvre traité sous pression au Canada

Atouts concurrentiels



Produits de première qualité



Toujours en stock



Rapidité de mise en marché



Solide équipe d'approvisionnement



Centres de distribution spécialisés offrant un service et un soutien exceptionnels

Catalyseurs de croissance



Élargissement de la gamme de produits grâce à des partenariats avec des détaillants



Occasions en matière de recherche de fournisseurs et d'approvisionnement



Tendances macroéconomiques favorables



Catalyseur de croissance – Élargissement de la gamme de produits grâce à des partenariats avec des détaillants



Produits de premier ordre

- Croissance du programme de bois d'œuvre de qualité supérieure et de produits complémentaires
- Rehaussement de la qualité des accessoires de bois traité
 - Utilisation de l'azole de cuivre micronisé comme agent de préservation écologique



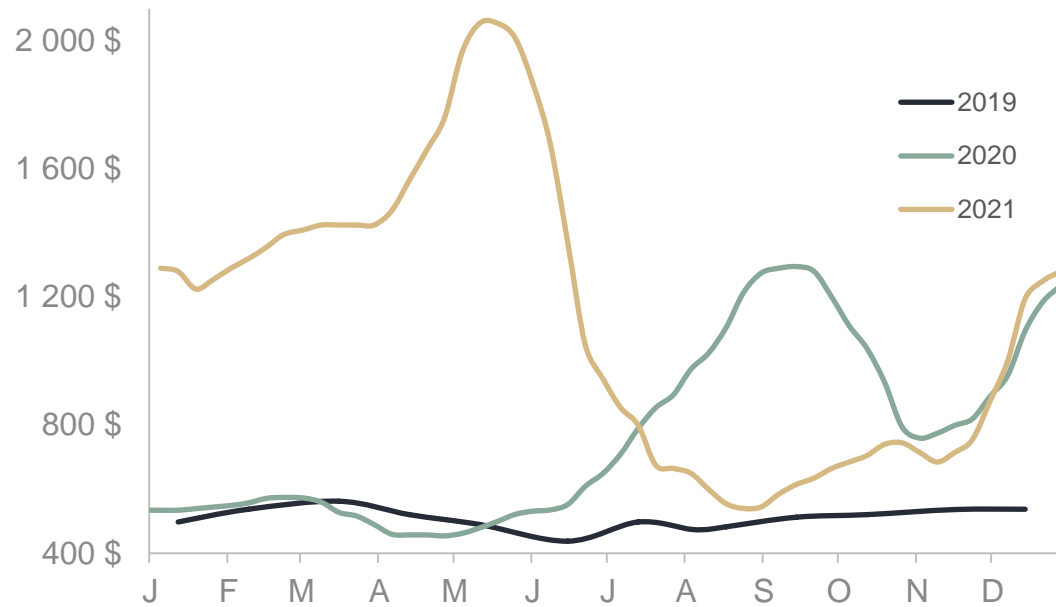
Réseau de distribution bien établi

- Croissance par le biais de partenariats solides avec une clientèle de détaillants
 - Le rayon du bois d'œuvre contribue à l'achalandage en magasin
 - Offre de services de merchandising en magasin
 - Toujours en stock
 - Offre de services de gestion de catégories et de placement de produits

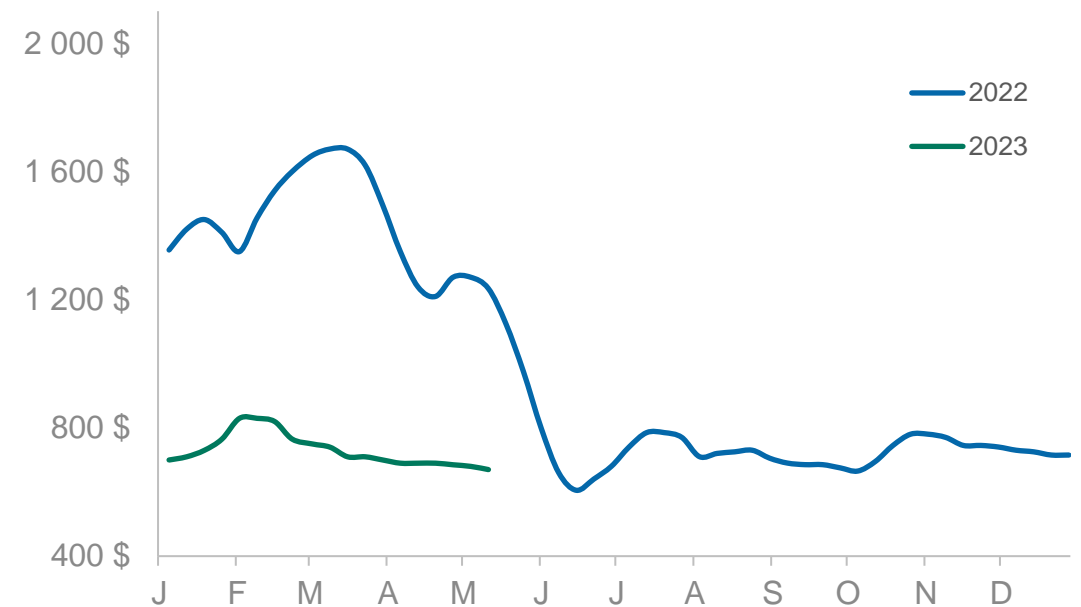
2 X 6 débits toutes longueurs livrés à Toronto

50 % des produits de Stella Jones dans la catégorie du bois d'œuvre à usage résidentiel sont vendus au prix de référence des débits toutes longueurs

CAD



CAD



Catalyseur de croissance – Occasions en matière de recherche de fournisseurs et d’approvisionnement

- Relations solides avec les fournisseurs
- Élargissement du réseau d’approvisionnement à l’extérieur de l’Amérique du Nord
 - Première société canadienne à acheter directement d’Europe
- Les activités de négociation de bois d’œuvre fournissent des données sur le marché



Catalyseur de croissance – Tendances macroéconomiques

- La rénovation domiciliaire stimule les ventes, y compris l'ajout d'espaces de vie extérieurs
- Vent favorable de la construction d'habitations neuves au cours des trois dernières années
- Les réparations nécessaires aux habitations vieillissantes soutiendront la demande pour le bois d'œuvre



Des investissements qui génèrent des gains de productivité

Occasions d'investissements dans les immobilisations

- Nouveau centre de distribution pour les gammes de terrasses en matériau composite et d'accessoires
- Nouvelle machine d'emballage automatisée
- Chambres de chauffage pour accélérer le séchage du bois et augmenter la production
- Production d'accessoires en bois traité sous pression



Nouveau centre de distribution, Shelburne, Ontario



Machine d'emballage,
Shelburne, Ontario



Machine à limons,
Gormley, Ontario

Bois d'œuvre à usage résidentiel – Points importants à retenir

- Prix normalisés du bois d'œuvre sur le marché
- La catégorie du bois d'œuvre à usage résidentiel devrait afficher une croissance supérieure aux niveaux pré-pandémiques
- Une clientèle fidèle qui attache de l'importance au bois d'œuvre de qualité supérieure
- Des produits de qualité, une chaîne d'approvisionnement harmonisée et un soutien à la clientèle procurent une expérience holistique
- Capacité démontrée à approvisionner en stocks les détaillants et les grandes surfaces
- Une équipe de premier ordre qui veille à la continuité de l'approvisionnement

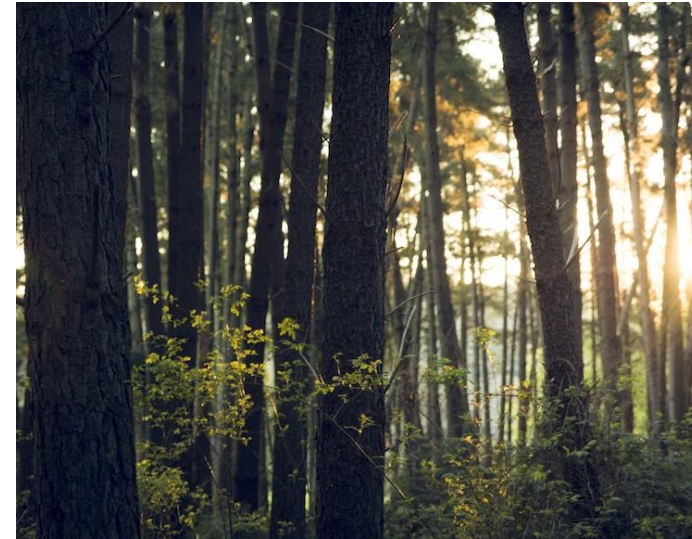
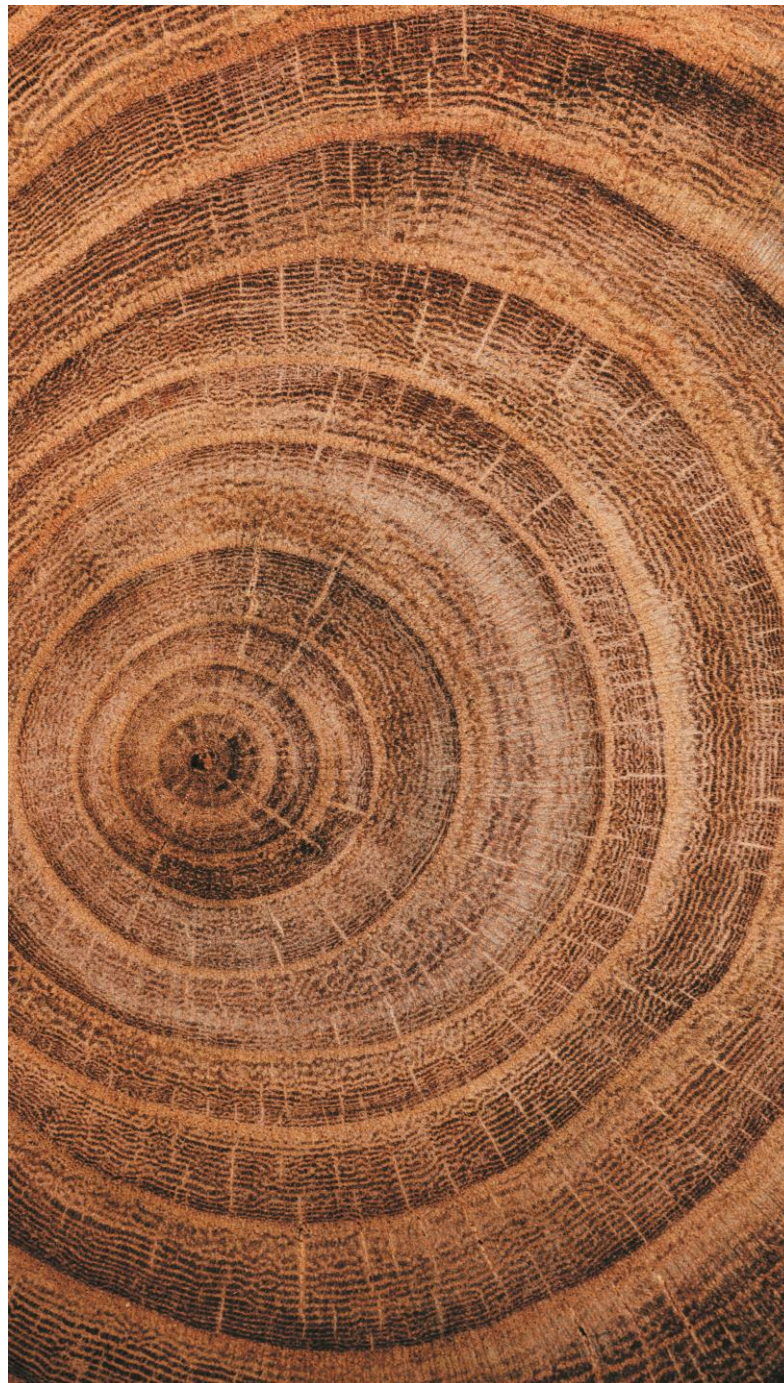


UN PLAN EN ACTION

ESG

PRÉSENTÉ PAR

Rhiannah Carver, directrice principale, ESG



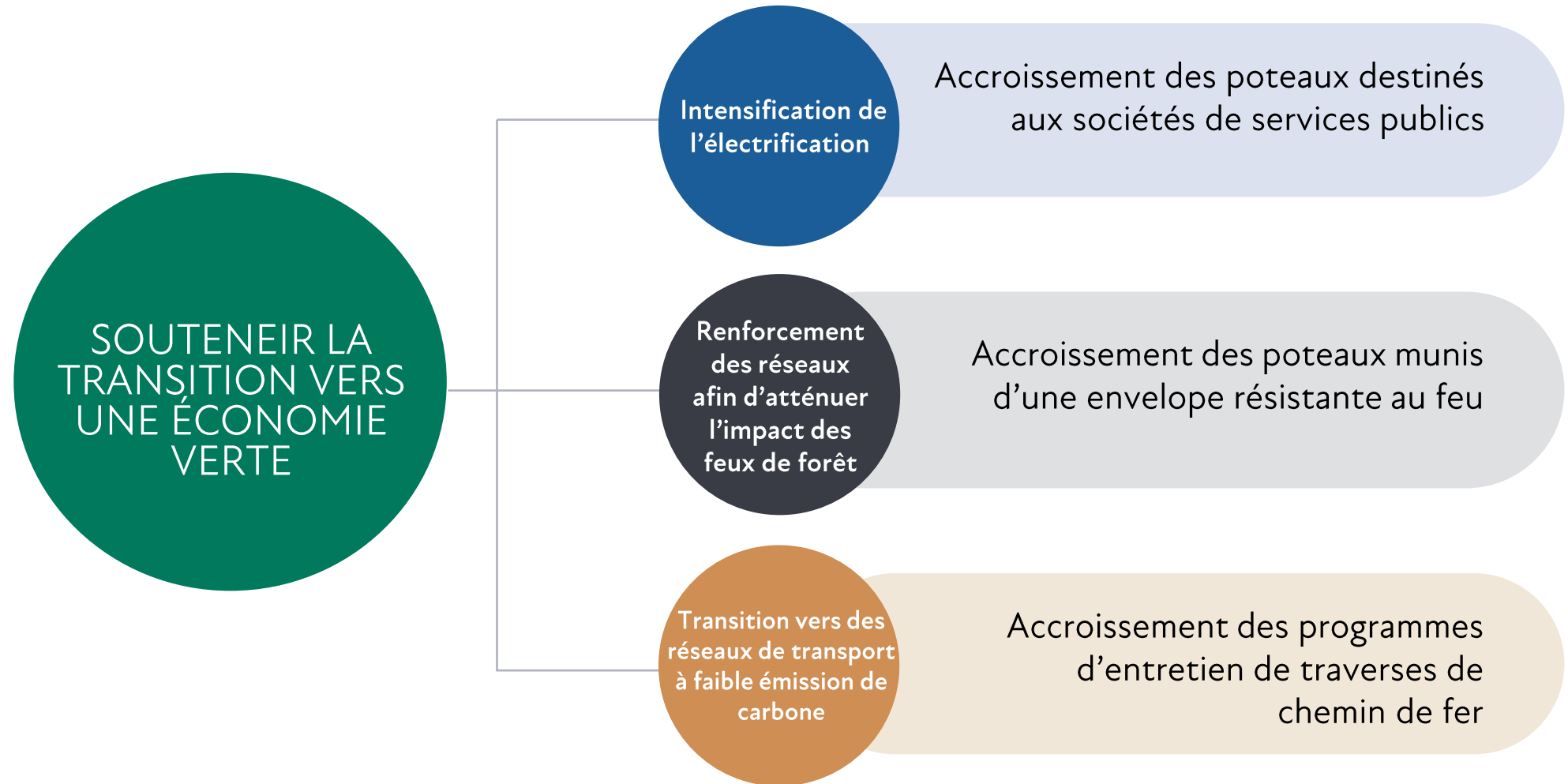
Le développement durable chez Stella-Jones

Nos produits
emmagasinent beaucoup
plus de carbone

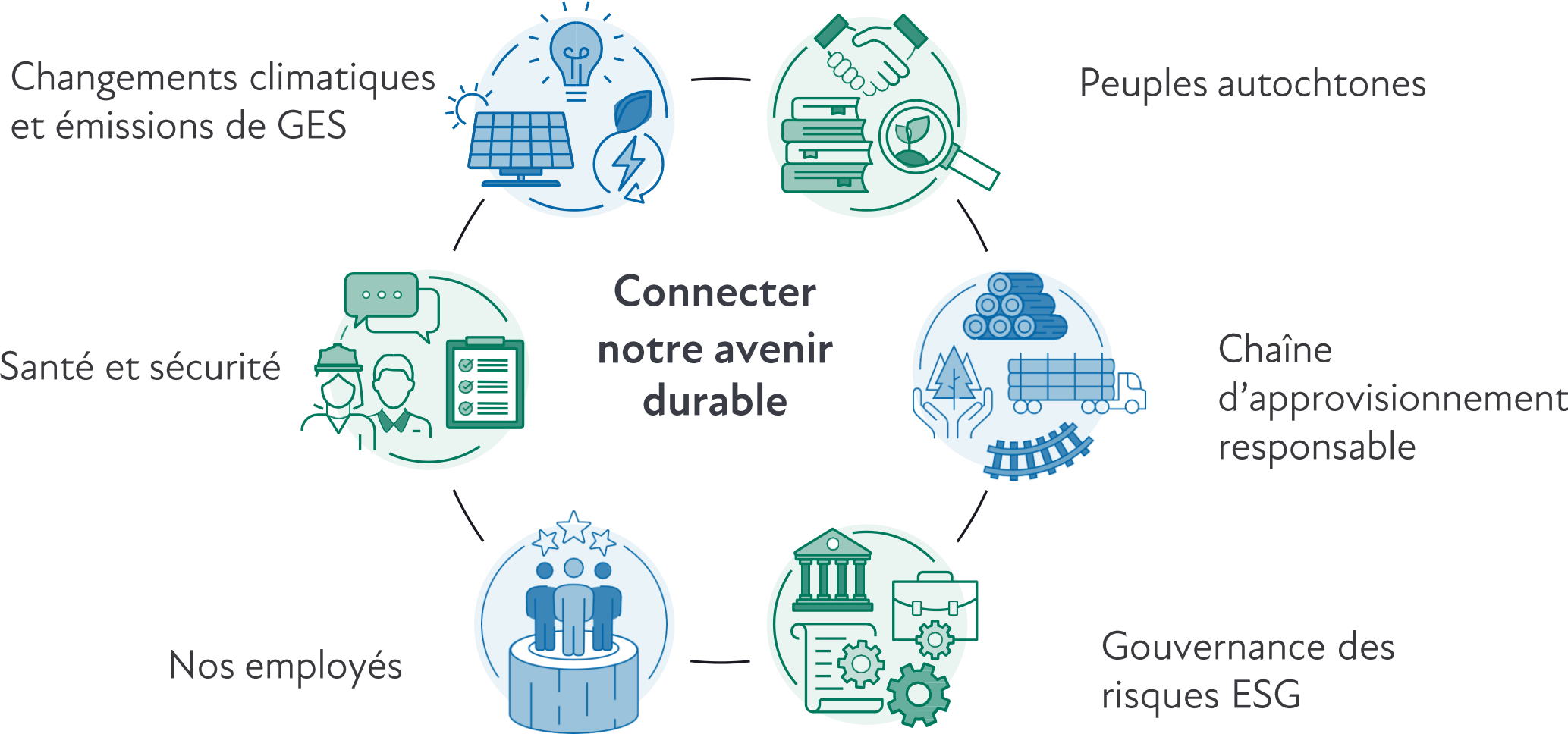
qu'ils n'en émettront durant leur vie utile et
peuvent représenter une solution efficace
d'atténuation des changements climatiques.

Le développement durable chez Stella-Jones

Stella-Jones s'est positionnée pour soutenir l'économie à faible émission de carbone de demain des façons suivantes :



Notre stratégie ESG



Environnement

Changements climatiques et cibles d'émissions de gaz à effets de serre (GES)



32 %

réduction de nos émissions de GES de champs d'application 1 et 2 d'ici 2030 par rapport à l'année de base 2022



Mesure de nos émissions de

**champs
d'application 3**

et établissement d'une cible reposant sur des données scientifiques d'ici 2025



Environnement

Cibles axées sur trois domaines prioritaires





EFFICACITÉ ÉNERGÉTIQUE

Suivi en temps réel de la consommation d'énergie et audits d'efficacité dans l'ensemble du réseau





ÉNERGIE RENOUVELABLE

Production d'énergie solaire et de biomasse sur place



INNOVATION

Offre d'options aux clients pour leurs produits en fin de cycle de vie pouvant contribuer à l'atteinte d'objectifs climatiques communs

Cible en matière de santé et sécurité

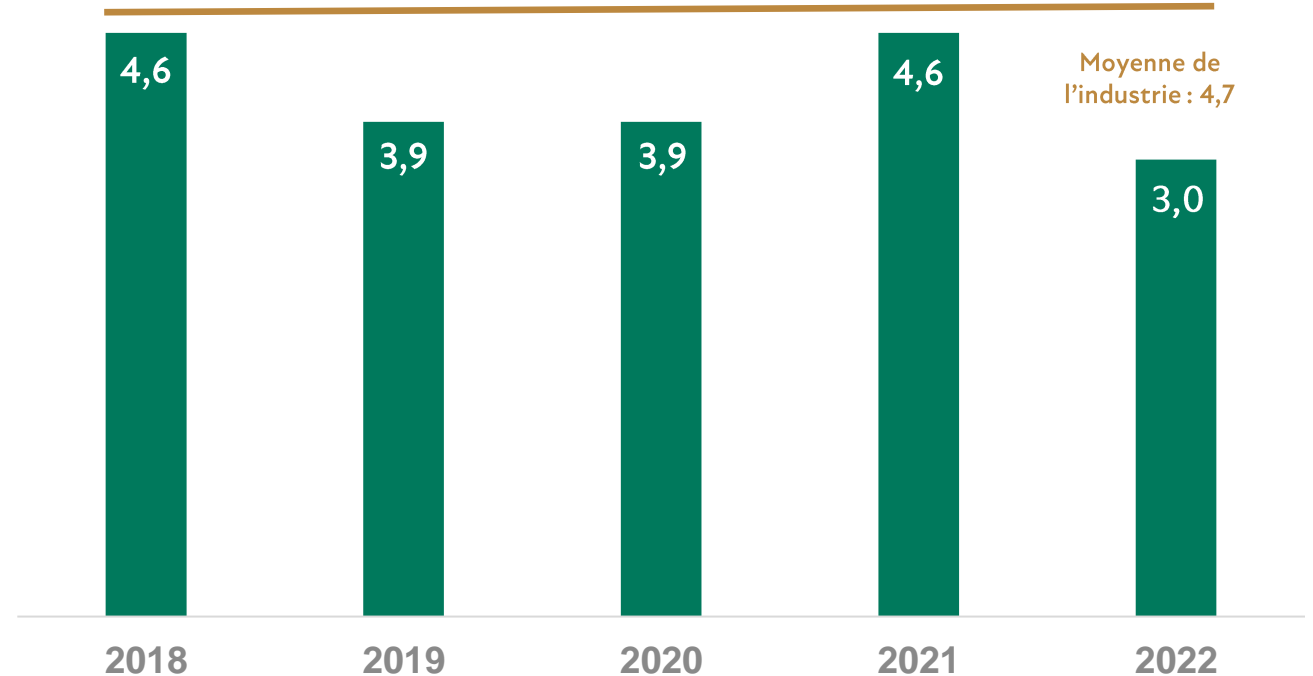
- Notre parcours vers notre objectif de

zéro blessure

a permis d'enregistrer un taux de fréquence d'incidents de sécurité déclarés sur une base annuelle inférieur à la moyenne de l'industrie



Taux de fréquence des accidents déclarés (TRR)



TRR (blessures/200 000 heures travaillées) ,00 Moyenne de l'industrie de la préservation du bois

Considérations sociales

Cible à l'égard des peuples autochtones

2030

100 %

des secteurs au Canada soumis à des obligations en matière de gestion forestière feront l'objet d'accords de relations avec les nations qui le souhaitent d'ici 2030



Gouvernance

Notre objectif pour une chaîne d'approvisionnement responsable

- Réalisation d'une évaluation diligente des considérations ESG pour

25 %

de nos fournisseurs de premier niveau d'ici 2027



Notations ESG



27.2 Medium Risk

REFINITIV

B-

MSCI
ESG RATINGS

CCC	B	BB	BBB	A	AA	AAA
-----	---	----	------------	---	----	-----

Score 2022

22

RATING

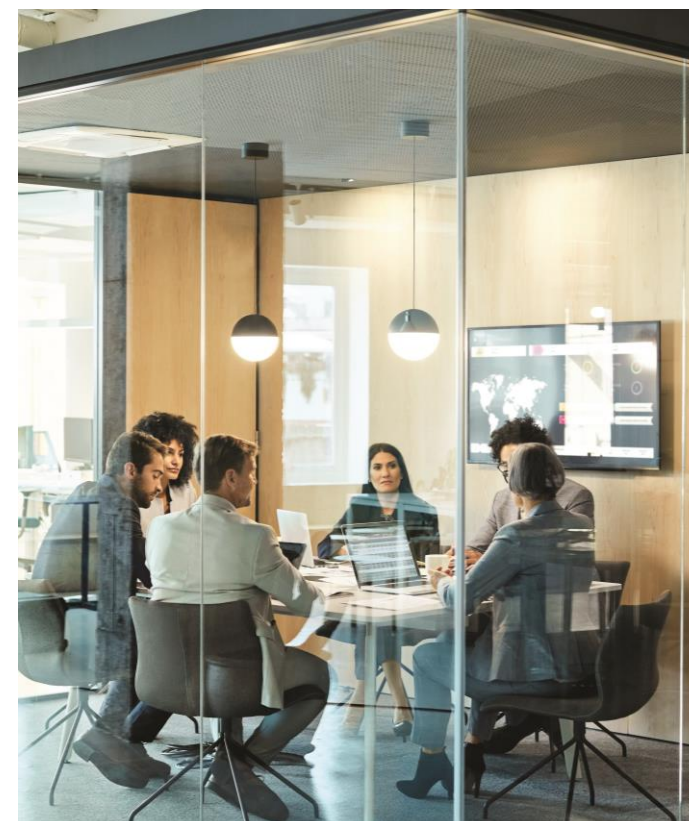
UN PLAN EN ACTION

Perspectives financières

PRÉSENTÉ PAR

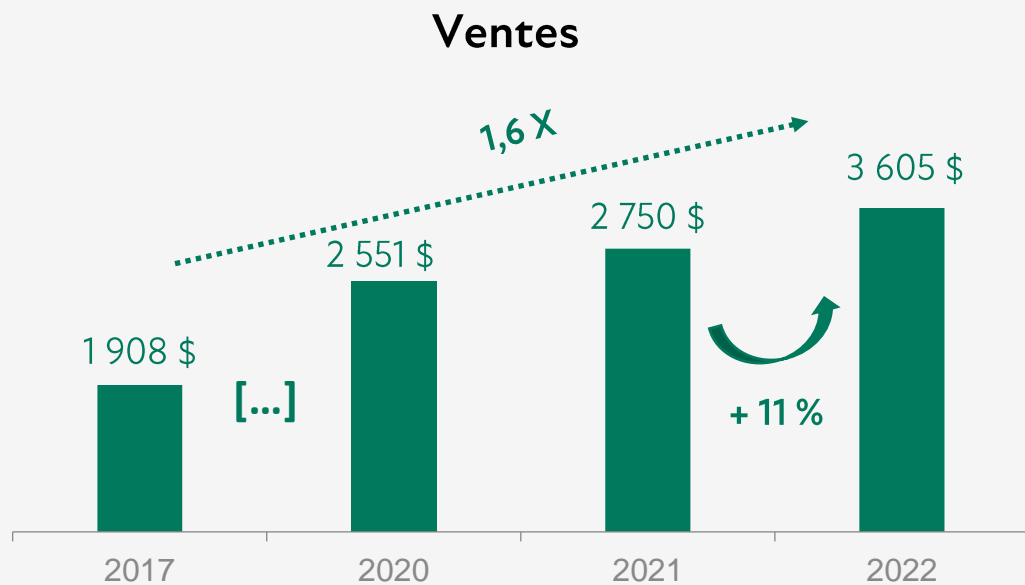
Silvana Travaglini,

Première vice-présidente et chef des
finances

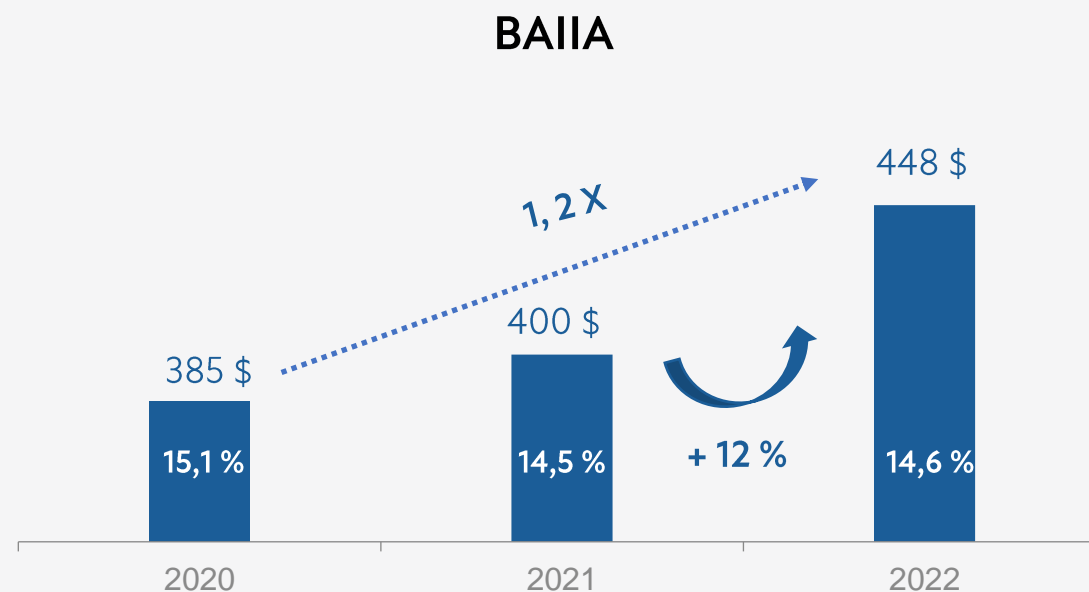


Un historique de croissance durable et rentable

(en millions de dollars)



- Une demande forte et régulière axée sur la maintenance

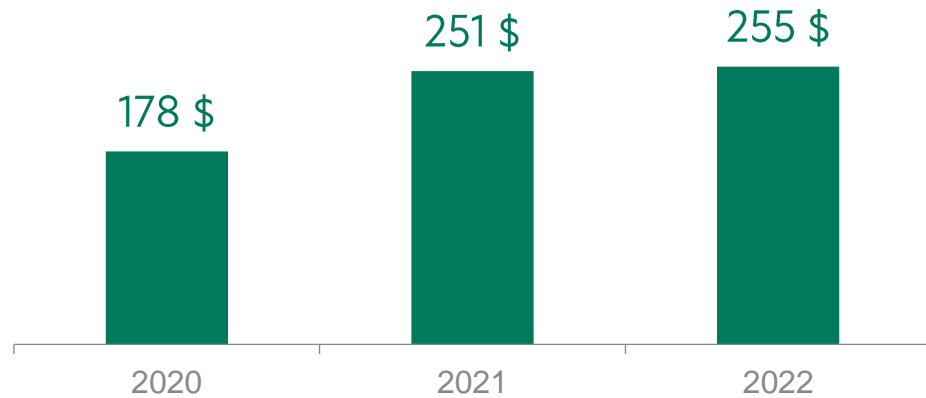


- La marge du BAIIA est restée stable, malgré un environnement macroéconomique difficile

Forte génération de flux de trésorerie

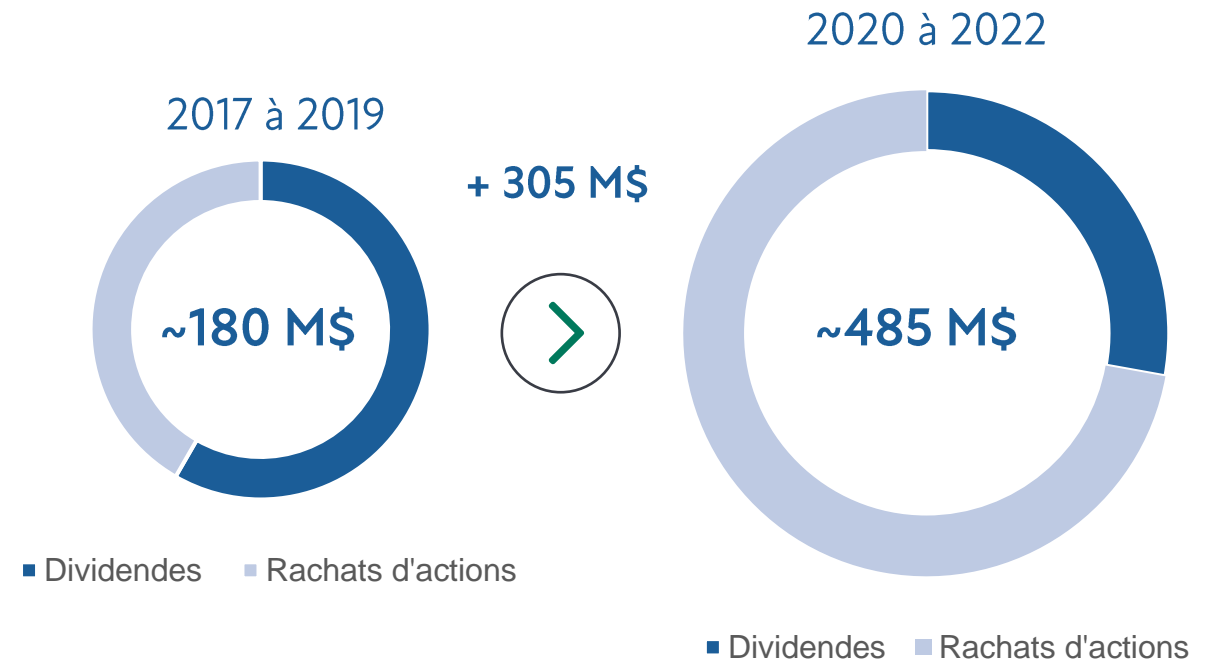
(en millions de dollars)

Flux de trésorerie provenant des activités d'exploitation



- Investir dans nos activités et notre position d'inventaire
- Augmenter la capacité de production de poteaux
- Saisir de nouvelles opportunités de croissance

Engagement à remettre du capital aux actionnaires



Objectifs financiers mis à jour: 2023 à 2025

Nos activités liées aux infrastructures, occupant une position de chef de file dans l'industrie, devraient représenter entre **75% et 80%** des ventes

> 3,6 G\$

Ventes internes

16 %

Marge du BAIIA

> 500 M\$

Remis aux actionnaires

2,0 x à 2,5 x

Ratio de la dette nette sur le BAIIA

Suppose que le dollar canadien se négociera, en moyenne, à environ 1,30 \$ CA pour 1,00 \$ US, et que les ventes aux États-Unis représenteront environ 70 % des ventes totales.

Prévision de croissance des ventes

Poteaux destinés
aux sociétés de
services publics

Taux de croissance annuel
composé entre 2022 et 2025 de
15%

Traverses de
chemin de fer

Croissance annuelle des
ventes internes dans le
**bas de la fourchette à
un chiffre**

Bois d'oeuvre
à usage
résidentiel

Ventes annuelles prévues en vertu
de la position de chef de file de
600 M\$ À 650 M\$

Ventes totales:

- >3,6 G\$ ventes internes d'ici 2025
- TCAC attendu de 6% de 2022 à 2025

Catalyseurs de croissance du BAIIA



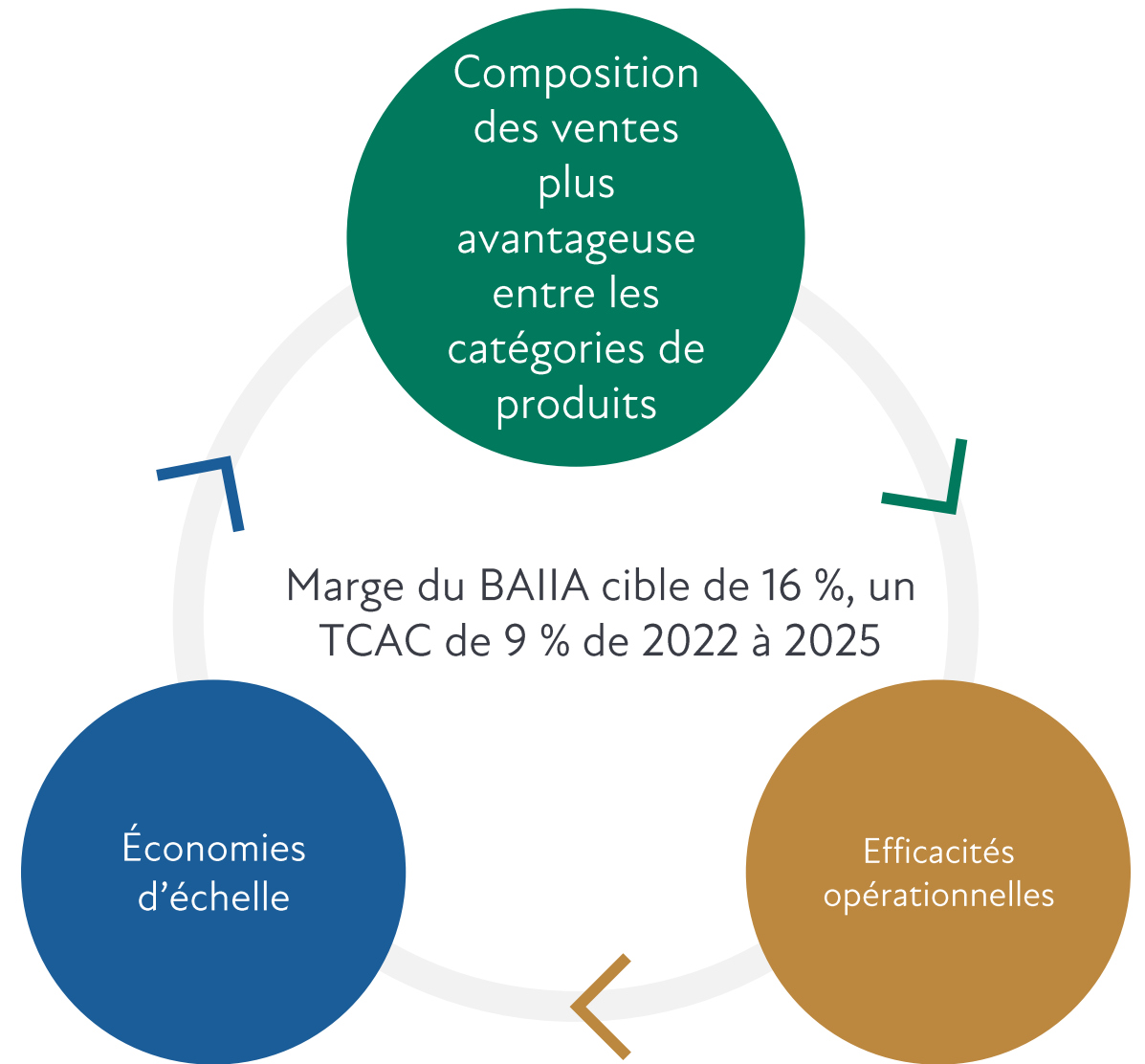
Forte demande de poteaux destinés aux sociétés de services publics
Prix et volumes plus élevés



Croissance des traverses de chemin de fer
Source de revenus stable



Partenariats solides dans le secteur du bois d'oeuvre à usage résidentiel
Stabilisation des niveaux



Une répartition disciplinée des capitaux

Cible de ratio d'endettement net : 2,0 x à 2,5 x

1

Dépenses en immobilisations

Productivité et maintenance des actifs

Cible : 65 M\$ à 75 M\$
annuellement

Dépenses en immobilisation pour soutenir
la croissance des poteaux destinés aux
sociétés de services publics

Cible : 80 M\$ de plus sur la
période de 2023 à 2025

2

Retour aux actionnaires

Cible : > 500 M\$ sur la période de
2023 à 2025

Dividendes

Cible : 20 à 30% du RPA de l'exercice
précédent

Rachats d'actions

3

Acquisitions

Poursuivre des acquisitions
rentables afin d'accroître le
positionnement stratégique et
de stimuler la croissance des
résultats

Maintenir une position financière solide

- Un bilan financier solide permet d'investir et de maintenir les stocks
 - Faible rotation des stocks, compte tenu du temps nécessaire au séchage à l'air libre
- Le plus grand atout de Stella-Jones est sa position d'inventaire
 - Représentait 1,2 G\$ au 31 décembre 2022
- Ratio cible de la dette nette sur le BAIIA de 2,0 x à 2,5 x
 - Faible ratio d'endettement offre de la flexibilité quant aux occasions stratégiques



Perspectives financières - Points importants à retenir

- Les ventes devraient rester soutenues, avec un objectif de >3,6 milliards de dollars d'ici à 2025 :
 - Forte augmentation attendue des poteaux électriques
 - Demande stable de traverses de chemin de fer
 - Performance constante du bois d'œuvre résidentiel
- Marge du BAIIA attendue de 16 % jusqu'à 2025, en raison de :
 - Composition des ventes plus avantageuse entre les catégories de produits
 - L'augmentation des efficacités opérationnelles
 - L'optimisation des économies d'échelle
- Remise de >500 millions \$ aux actionnaires au cours de la période 2023 à 2025
- Ratio prudent de la dette nette sur le BAIIA de 2 x à 2,5 x

UN PLAN EN ACTION

 www.stella-jones.com

 [Stella-Jones](#)

 [Stella-Jones](#)

Stella-Jones