

# FICHE DE L'INVESTISSEUR

**Stella-Jones**  
TSX: SJ

# T1 2021

CLOS LE 31 MARS

TSX : SJ (au 30 avril 2021)

Prix : 51,40 \$

Haut : 53,75 \$

Bas : 30,38 \$

(52 semaines se terminant le 30 avril 2021)

Nombre d'actions en circulation :  
65 393 234

## FAITS SAILLANTS DU PREMIER TRIMESTRE

- Hausse des ventes de 23 % qui ont atteint 623 millions \$, soit un niveau record pour un premier trimestre
- Augmentation du BAIIA de 57 % qui s'est élevé à 99 millions \$, soit une marge de 15,9 %
- Le résultat net a doublé pour atteindre 56 millions \$, soit 0,85 \$ par action
- Situation financière solide avec un ratio de la dette nette sur le BAIIA de 2,2x
- Révision à la hausse des prévisions du BAIIA pour l'exercice 2021 à 450 à 480 millions \$
- Conclu une nouvelle convention de crédit de premier rang non garantie pouvant atteindre 350 millions \$ US, après la clôture du trimestre

Stella-Jones Inc. (TSX: SJ) est un chef de file dans la production et la commercialisation de produits en bois traité sous pression. La Société fournit des poteaux aux sociétés de services publics d'électricité et aux entreprises de télécommunications nord-américaines, ainsi que des traverses de chemin de fer et des poutres aux exploitants de chemins de fer à l'échelle du continent. Stella-Jones fabrique aussi du bois d'œuvre à usage résidentiel et des accessoires qu'elle distribue auprès des détaillants en vue d'applications extérieures, de même que des produits industriels pour des applications de construction et maritimes. Les actions ordinaires de la Société sont inscrites à la Bourse de Toronto.

## MOT DE LA DIRECTION

Nous avons connu un début d'année exceptionnellement robuste et notre dynamique de croissance s'est poursuivie. Notre performance au premier trimestre a été alimentée par des prix de vente records et un accroissement des volumes dans la catégorie du bois d'œuvre à usage résidentiel, par de très bons résultats dans la catégorie des poteaux destinés aux sociétés de services publics, ainsi que par une forte demande pour les traverses de chemin de fer atténuée toutefois par des pressions sur les prix dans certains marchés. Le BAIIA a augmenté de 57 % pour atteindre 99 millions \$, soit un niveau record pour un premier trimestre, et le résultat net a doublé par rapport à la même période l'an dernier pour s'établir à 56 millions \$.

Dans la perspective d'une poursuite des conditions de marché très favorables pour le bois d'œuvre à usage résidentiel et d'une demande robuste dans nos autres principales catégories de produits, nous avons tiré profit de notre bilan sain au cours du trimestre pour augmenter le fonds de roulement et investir dans notre réseau. En avril, nous avons augmenté nos liquidités disponibles grâce à de nouvelles facilités de crédit de premier rang non garanties, ce qui a renforcé notre flexibilité financière. De concert avec notre modèle d'affaires résilient et notre position concurrentielle avantageuse, nous sommes en bonne posture pour profiter de la dynamique favorable de la demande, créer des occasions de développer encore davantage nos activités principales et dégager un BAIIA de l'ordre de 450 à 480 millions \$ en 2021.

Éric Vachon

Président et chef de la direction

Le 3 mai 2021

## FAITS SAILLANTS FINANCIERS

(en millions de dollars canadiens, sauf les données par action et les marges)

	Trimestres clos les 31 mars (non audités)	
	2021	2020
Ventes <sup>1</sup>	623	508
Bénéfice brut <sup>2</sup>	112	83
Marge bénéficiaire brut <sup>2</sup>	17,9 %	16,4 %
BAIIA <sup>2</sup>	99	63
Marge BAIIA <sup>2</sup>	15,9 %	12,4 %
Résultat d'exploitation	82	45
Marge d'exploitation <sup>2</sup>	13,1 %	8,8 %
Résultat net de la période	56	28
Par action – de base et dilué	0,85	0,41
Nombre moyen pondéré d'actions en circulation (de base, en milliers)	65 711	67 469

<sup>1</sup> Les chiffres des périodes antérieures ont été ajustés afin que leur présentation soit conforme à celle de la période courante.

<sup>2</sup> Il s'agit d'une mesure financière non conforme aux IFRS qui n'a pas de sens normalisé prescrit par les IFRS. Il est donc peu probable qu'elle puisse être comparable à des mesures similaires publiées par d'autres émetteurs. Veuillez-vous référer aux mesures financières non conformes aux IFRS telles que définies dans le rapport de gestion de la Société.

## ÉVÉNEMENTS RÉCENTS

**Le 2 mai 2021** – le conseil d'administration a déclaré un dividende trimestriel de 0,18 \$ par action ordinaire, payable le 22 juin 2021, aux actionnaires inscrits aux registres de la Société à la fermeture des affaires le 1<sup>er</sup> juin 2021. Il s'agit d'un dividende admissible.

**Le 29 avril 2021** – la filiale américaine de la Société a conclu une convention de crédit avec un syndicat de prêteurs faisant partie du système de crédit agricole des États-Unis aux termes de laquelle des facilités de crédit de premier rang non garanties d'un montant global pouvant atteindre 350 millions \$ US ont été mises à la disposition de la filiale américaine, y compris une facilité de prêt à terme d'un montant pouvant atteindre 250 millions \$ US et une facilité de crédit rotatif d'un montant de 100 millions \$ US. À cette date, un prélèvement de 100 millions \$ US a été effectué aux termes de la facilité de crédit rotatif afin de rembourser l'intégralité d'un prêt-relais à terme classé comme dette à court terme.

## RÉTROSPECTIVE FINANCIÈRE DE CINQ EXERCICES

(en millions de dollars canadiens, sauf les données par action et les marges)	12 dern. mois	2020	2019	2018 <sup>3</sup>	2017 <sup>3</sup>
Ventes <sup>1</sup>	2 666	2 551	2 189	2 144	1 908
BAIIA <sup>2</sup>	421	385	313	244	243
Marge BAIIA <sup>2</sup>	15,8 %	15,1 %	14,3 %	11,4 %	12,7 %
Résultat d'exploitation	346	309	242	206	207
Marge d'exploitation <sup>2</sup>	13,0 %	12,1 %	11,1 %	9,6 %	10,8 %
Résultat net de la période	238	210	163	138	168
Résultat net par action ordinaire – dilué	3,56	3,12	2,37	1,98	2,42

<sup>1</sup> Les chiffres ont été ajustés afin que leur présentation soit conforme à celle de la période courante.

<sup>2</sup> Il s'agit d'une mesure financière non conforme aux IFRS qui n'a pas de sens normalisé prescrit par les IFRS. Il est donc peu probable qu'elle puisse être comparable à des mesures similaires publiées par d'autres émetteurs. Veuillez-vous référer aux mesures financières non conformes aux IFRS telles que définies dans le rapport de gestion de la Société.

<sup>3</sup> Les résultats pour l'exercice 2018 et ceux des années antérieures n'ont pas été retraités comme l'autorisent les dispositions de IFRS 16, *Location*.

## MISE À JOUR DES PERSPECTIVES

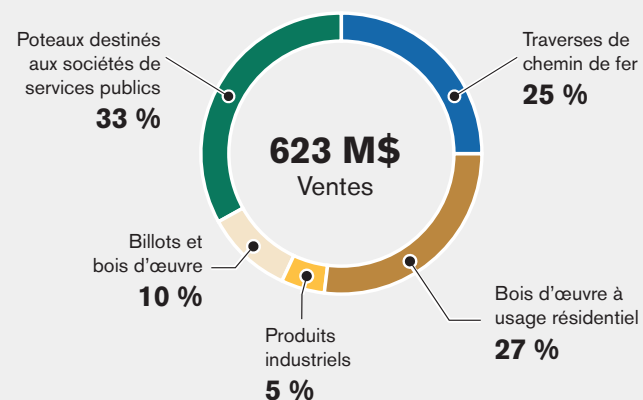
Les perspectives financières présentées dans le rapport de gestion de la Société pour l'exercice clos le 31 décembre 2020 ont été mises à jour pour rendre compte de la solide performance enregistrée au premier trimestre attribuable en grande partie à la hausse exceptionnelle des prix du bois d'œuvre sur le marché, et du fait que les prix plus élevés du bois d'œuvre devraient continuer d'avoir une incidence favorable sur la rentabilité de la catégorie du bois d'œuvre à usage résidentiel pendant la période de pointe saisonnière de la demande.

Stella-Jones a désormais comme objectif de générer un BAIIA qui se situera dans une fourchette de 450 à 480 millions \$ pour l'exercice 2021, en comparaison aux prévisions fournies antérieurement de \$385 à \$410 millions \$. Cette révision à la hausse des prévisions anticipe notamment une réduction du montant des ventes d'environ 90 millions \$ découlant de la dépréciation de la valeur du dollar américain par rapport au dollar canadien, dont le taux de conversion devrait s'établir à 1,27 \$ CA par dollar américain.

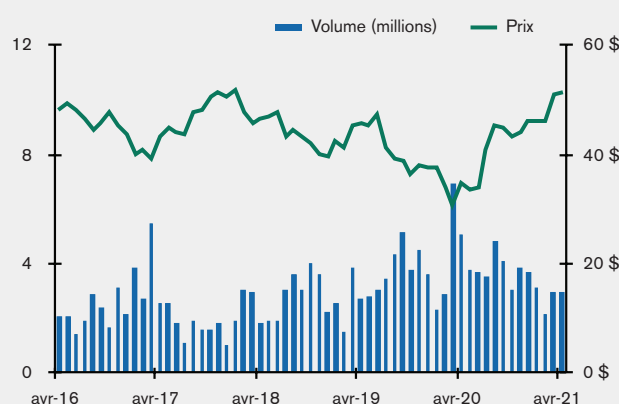
Si on exclut l'incidence de la conversion des devises, la Société prévoit qu'en 2021 ses ventes afficheront une croissance de l'ordre de 15 à 24 % par rapport à 2020. Les prévisions de vente pour 2021 dans les catégories des poteaux destinés aux sociétés de services publics, des traverses de chemin de fer et des produits industriels demeurent inchangées. Les ventes de poteaux destinés aux sociétés de services publics devraient enregistrer une hausse de l'ordre de 5 à 9 % par rapport à 2020, grâce à la vigueur soutenue de la demande de remplacement, y compris l'accroissement des ventes de poteaux à valeur ajoutée munis d'une enveloppe résistante au feu, tandis que les ventes de traverses de chemin de fer et de produits industriels devraient demeurer relativement comparables à celles générées en 2020. En ce qui concerne le bois d'œuvre à usage résidentiel, l'augmentation prévue des ventes sera de l'ordre de 45 à 65 % par rapport à 2020, portée par la tendance actuelle de prix plus élevés qui devrait se poursuivre pendant la période de pointe saisonnière de la demande pour cette catégorie de produits.

Les prévisions financières de la Société sont fondées sur ses perspectives actuelles pour 2021 et tiennent compte d'un certain nombre d'hypothèses économiques et de marché. Veuillez consulter le rapport de gestion pour la liste complète des hypothèses.

## CATÉGORIES DE PRODUITS (en % des ventes de T1 2021)



## PERFORMANCE BOURSIÈRE



3100 boul. de la Côte-Vertu.  
bureau 300  
Saint-Laurent (Québec)  
H4R 2J8  
Tél. : (514) 934-8666  
www.stella-jones.com

### RELATIONS AVEC LES INVESTISSEURS

Silvana Travaglini, CPA, CA  
Première vice-présidente et  
chef des finances  
Tél. : (514) 940-8660  
Courriel : stravaglini@stella-jones.com

### COUVERTURE PAR LES ANALYSTES

Nishita Mehta  
Benoît Laprade  
Hamir Patel  
Benoît Poirier  
Jim Byrne  
Walter Spracklin  
Michael Tupholme  
Maxim Sytchev

Valeurs Mobilières Banque Laurentienne  
Scotiabank  
Marchés Mondiaux CIBC  
Desjardins Marché des Capitaux  
Acumen Capital Finance Partners  
RBC Marché des Capitaux  
Valeurs Mobilières TD  
Banque Nationale Marchés Financiers